

LAURE ALBIN GUILLOT

ARTISANE D'ART DE LA PHOTOGRAPHIE

13 | 09 – 25 | 11 | 2018

DOSSIER
DE PRESSE

#LaureAlbin
Guillot



Laure Albin Guillot, Madame Sciamma. Paris, vers 1930
© Laure Albin Guillot / Roger-Viollet

JEU
DE
PAUME

Maison Nationale des Artistes

14, rue Charles VII – 94130 Nogent sur Marne
<http://mna.fnagp.fr>

A
FN GP

Fondation Nationale
des Arts Graphiques et Plastiques

.....

COMMISSAIRE

Delphine Desveaux est docteure en histoire de l'art et directrice des Collections Roger-Viollet. Assurant les missions de conservation et de valorisation de ce fonds riche de quelques 8 millions de photographies, elle est auteure et commissaire d'expositions tant monographiques (« Choumoff, un parisien russe » au Musée Rodin en 2005 ou « Laure Albin Guillot, l'enjeu classique » au Jeu de Paume en 2013) que thématiques (« Portraits d'écrivains » à la Maison de Victor Hugo en 2011, « Jours de Guerre / Excelsior » au Sénat en 2014 ou « Dans l'atelier, l'artiste photographié » au Petit Palais, musée des Beaux-Arts de la Ville de Paris en 2016), « 1925-1935, une décennie bouleversante. La photographie au service de la modernité », Montbéliard, Château des Ducs de Wurtemberg.

.....

COLLECTIONS ROGER-VIOLLET

Léguées à la Ville de Paris en 1985, les Collections Roger-Viollet rassemblent quelques 8 millions de photographies couvrant l'intégralité ou presque de l'histoire du médium. Les fonds de photographes y voisinent avec les fonds de la famille Roger ainsi qu'avec des achats et des reportages, des périodiques et des archives, le tout ayant été organisé pour raconter l'histoire du monde et de ses changements. Ces collections sont aujourd'hui conservées par la Bibliothèque historique de la Ville de Paris.

.....

SOMMAIRE

- 3 COMMUNIQUÉ DE PRESSE**
- 4 LAURE ALBIN GUILLOT, CHRONOLOGIE**
- 6 ACTIVITÉS ET PUBLICATIONS**
- 7 LA FONDATION NATIONALE DES ARTS GRAPHIQUES ET PLASTIQUES
LA MAISON NATIONALE DES ARTISTES**
- 8 VISUELS PRESSE**
- 10 INFORMATIONS PRATIQUES**

.....

PARTENAIRES

Exposition coproduite par le Jeu de Paume et la Fondation Nationale des Arts Graphiques et Plastiques.
La Maison Nationale des Artistes est un établissement de la Fondation Nationale des Arts Graphiques et Plastiques.



Exposition organisée avec le soutien de la Ville de Paris.



Le Jeu de Paume est subventionné par le **ministère de la Culture**.
Il bénéficie du soutien de la **Banque Neufilze OBC** et de la **Manufacture Jaeger-LeCoultre**, mécènes privilégiés.

LAURE ALBIN GUILLOT

ARTISANE D'ART DE LA PHOTOGRAPHIE

13 | 09 – 25 | 11 | 2018

Dans la continuité de leur partenariat de plus de dix ans, le Jeu de Paume et la Fondation Nationale des Arts Graphiques et Plastiques (FNAGP) présentent, du 13 septembre au 25 novembre 2018 à la Maison Nationale des Artistes (MNA) à Nogent-sur-Marne, une exposition de Laure Albin Guillot, figure majeure de la photographie française des années 1920-1940. L'exposition réunit une quarantaine de reproductions issues des Collections Roger-Viollet, sous le commissariat de Delphine Desveaux, directrice des Collections Roger-Viollet à la Bibliothèque historique de la Ville de Paris.

Fondée en 1945, la MNA, une maison de retraite atypique, accueille des artistes âgés qui souhaitent se retirer ou qui sont confrontés à des problèmes de dépendance. Elle organise des expositions temporaires ouvertes au public, consacrées à ses pensionnaires. Laure Albin Guillot (Paris, 1879-1962) y séjourna à la fin de sa vie. En 2013, le Jeu de Paume organisait la première rétrospective en Europe de l'œuvre de l'artiste.

La photographie de Laure Albin Guillot fut l'une des plus en vogue dans l'entre-deux-guerres. Ses premières œuvres apparaissent dans les salons et les publications dès le début des années 1920, mais c'est essentiellement au cours des années 1930 et 1940 que Laure Albin Guillot, à la fois artiste et figure institutionnelle, occupe et domine la scène photographique française. Photographe indépendante, elle se consacre à des genres variés comme le portrait, le nu, le paysage, la nature morte et, dans une moindre mesure, le reportage. Technicienne hors pair et photographe de son temps, elle utilise les nouveaux modes de diffusion de l'image et fournit à la presse et à l'édition des illustrations et des créations publicitaires.

Elle est aussi l'une des premières en France à envisager l'application décorative de la photographie par ses recherches formelles avec l'infiniment petit. Avec la photomicrographie, qu'elle renomme « micrographie », Laure Albin Guillot offre ainsi de nouvelles perspectives créatrices combinant science et arts plastiques.

À la fois membre de la Société des artistes décorateurs, de la Société française de photographie, directrice des archives photographiques de la direction générale des Beaux-Arts (ancêtre du ministère de la Culture), première directrice de la Cinémathèque nationale et présidente de l'Union féminine des carrières libérales et commerciales, elle apparaît comme l'une des personnalités les plus actives et les plus conscientes des enjeux médiatiques et culturels de son époque.

Les Collections Roger-Viollet sont le fruit du travail mené de 1938 à 1985 par Hélène Roger (1901-1985) et Jean-Victor Fischer (1904-1985), passionnés de photographie et grands voyageurs, qui fondèrent la « Documentation générale photographique Roger-Viollet ». S'appuyant sur le fonds iconographique de Laurent Ollivier, installé depuis 1880 et déjà diffuseur de Léopold Mercier, Alinari, Broggi et Anderson, ils y adjoignirent les photographies de la famille d'Hélène, fourmillante d'amateurs en tout genre. Ce premier ensemble de quelque 50 000 photographies fut enrichi dès l'immédiat après-guerre par un effort continu d'acquisitions (Albert Harlingue, Laure Albin Guillot, Roger Berson, Gaston Paris, Charles Hurault, Jacques Boyer, Lipnitzki, les studios Ferrier-Soulier, Neurdein...). C'est ainsi qu'Hélène Roger et Jean-Victor Fischer constituèrent une collection photographique unique en son genre, couvrant l'histoire de la photographie quasiment de ses origines aux années 1970 et illustrant plus d'un siècle et demi d'histoire. Les Collections Roger-Viollet ont été léguées par leurs fondateurs à la Ville de Paris en 1985. Elles ont intégré en janvier 2018 la Bibliothèque historique de la Ville de Paris.

LAURE ALBIN GUILLOT

CHRONOLOGIE



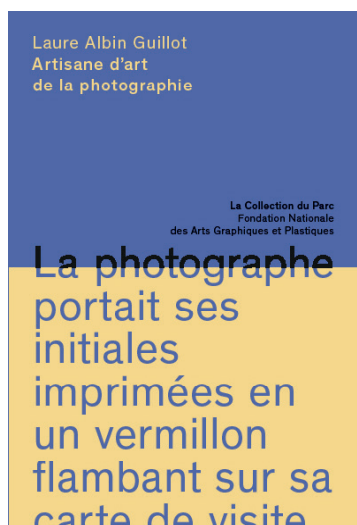
Laure Albin Guillot (1879-1962) dans son atelier.
Paris, boulevard Beauséjour, vers 1935.
© Laure Albin Guillot / Collections Roger-Viollet

- 1879** Naissance de Laure Meifredy le 14 février à Paris. Elle étudie au lycée Molière, rue du Ranelagh, dans le XVI^e arrondissement de Paris, et habite le quartier toute sa vie. Pianiste, elle dira plus tard qu'elle se destinait à une carrière de concertiste.
- 1897** Épouse Albin Guillot, étudiant en médecine, organiste et compositeur, qui exercera plusieurs métiers : experts auprès des hôpitaux de Paris, chercheur et industriel.
- 1922** « Madame Albin-Guillot » publie ses premières images de mode dans *Vogue*. Elle ouvre un atelier de portrait à son domicile, au 88, rue du Ranelagh.
- 1924** Publie dans *Les Modes*, *L'Officiel de la couture et de la mode de Paris* et *Lectures pour tous*. Participe au Salon des artistes décorateurs et au Salon international de photographie organisé par la Société française de photographie (SFP). Exposera chaque année dans ces deux salons jusqu'au début des années 1950.
- 1925** Devient membre de la Société française de photographie. Expose à l'Exposition internationale des arts décoratifs et industriels modernes. « Laure Albin Guillot » sera désormais son nom d'artiste. C'est le début de sa célébrité.
- 1928** Salon de l'Escalier, « Premier salon indépendant de la photographie » à Paris, qui réunit les œuvres d'Atget, D'Ora, Kertész, Krull, Man Ray, Albin Guillot, Paul Nadar et Outerbridge.
- 1929** Mort d'Albin Guillot. S'installe au 43, boulevard de Beauséjour, fait construire un atelier par Mallet-Stevens. Reçoit et photographie des personnalités des beaux-arts, de la musique et de la littérature, comme Paul Valéry, Colette, Anna de Noailles, Jean Cocteau.
- 1930** Au cours des années 1930, effectue plusieurs voyages au Maghreb, en Espagne, en Italie, en Suède, en Norvège et aux États-Unis. Sa production photographique est abondamment reproduite dans la presse et fait l'objet de plusieurs livres. Elle participe chaque année à plusieurs expositions collectives et personnelles dans les salons et galeries à Paris, en province et à l'étranger.

- 1931** Est présidente de l'Union féminine des carrières libérales et commerciales.
Publie *Micrographie décorative*, luxueux ouvrage reproduisant des microphotographies de préparations microscopiques envisagées comme des possibilités ornementales. Cette série avait été initiée avec son époux, lui-même collectionneur de ces préparations.
- 1932** Est nommée chef du service des archives photographiques de la direction générale des Beaux-Arts (futur ministère de la Culture).
- 1933** Est directrice de la Cinémathèque nationale (qui précédera la Cinémathèque française) et conçoit un vaste projet de musée réunissant les « arts mécaniques » : le cinéma, la photographie et le disque. Ce musée ne verra jamais le jour. Écrit et publie *Photographie publicitaire*, ouvrage définissant le rôle de la photographie dans la publicité moderne.
- 1936** Illustre le *Narcisse* de Paul Valéry. L'ouvrage est le premier d'une série de somptueux livres d'artistes combinant photographie et littérature.
- 1937** Fait partie du comité d'installation pour la photographie et le cinéma à l'Exposition internationale des arts et techniques. Elle sera ensuite chargée du rapport général de cette même exposition.
Coorganise et participe à l'exposition « Les femmes artistes d'Europe » au Jeu de Paume.
- 1939** Réalise des prises de vue sur la protection des monuments de Paris et l'évacuation des collections du musée du Louvre.
- 1940** Quitte la direction des archives photographiques.
Publie plusieurs livres d'artistes pendant l'occupation : *La Cantate du Narcisse* de Paul Valéry (1941), *Petits Métiers de Paris* (1942), *Arbres* avec Paul Valéry (1943), *Ciels* avec Marcelle Maurette (1944).
- 1942** Illustre, aux côtés de Robert Doisneau et de nombreux autres photographes *Nouveaux destins de l'intelligence française*, ouvrage destiné à valoriser l'élite intellectuelle mise en avant par le régime de Vichy.
Réalise de nombreux travaux commerciaux sous l'Occupation, en particulier pour la mode.
- 1945-1956** Laure Albin Guillot continue de produire un grand nombre des portraits dans son atelier du boulevard de Beauséjour. Elle publie ses derniers ouvrages : *Splendeur de Paris* avec Maurice Garçon (1945), *La Déesse Cypris* d'Henry de Montherlant (1946) et *Illustrations pour les Préludes de Claude Debussy* (1948).
- 1956** Met un terme à sa carrière et se retire à la Maison Nationale des Artistes, à Nogent.
- 1962** Meurt à Paris le 22 février.

ACTIVITÉS ET PUBLICATIONS

PUBLICATION DE L'EXPOSITION



Une édition consacrée à Laure Albin Guillot est publiée dans « La Collection du Parc » de la FNAGP

Coédition Jeu de Paume / FNAGP / Bernard Chauveau

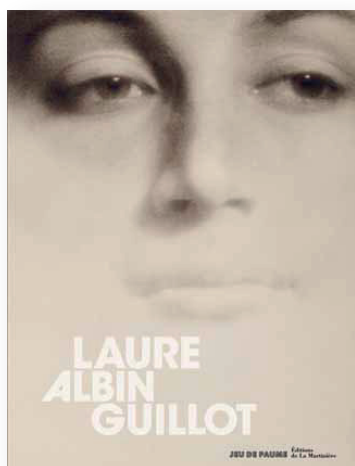
ISBN : 978-2-36306-252-9

À paraître en septembre 2018

Broché, 15 x 21 cm, 48 pages, 36 ill.

Prix : 8 €

>> Ouvrage en résonance



Catalogue de l'exposition au Jeu de Paume, 2013

Laure Albin Guillot, l'enjeu classique

Bilingue français anglais

Préface de Marta Gili, textes de Delphine Desveaux, Michaël Houlette,

Catherine Gonnard et Pratick-Gilles Persin

192 pages, 19,5 x 24 cm

Coédition Jeu de Paume et Éditions de la Martinière

Épuisé

VISITES ET ACTIVITÉS

Dimanche 16 septembre à 16 h

Visite commentée

de l'exposition de Laure Albin Guillot

à l'occasion des Journées européennes du patrimoine.

Pour prolonger votre visite, le Jeu de Paume produit des **portraits filmés** pour chacune des expositions. Les portraits filmés présentent l'exposition grâce à des interviews des commissaires et à des focus sur les œuvres. Le portrait filmé sur l'exposition *Laure Albin Guillot, l'enjeu classique* est téléchargeable sur le site du Jeu de Paume.

www.jeudepaume.org / section « ressources »

LA FONDATION NATIONALE DES ARTS GRAPHIQUES ET PLASTIQUES (FNAGP)

La Fondation Nationale des Arts Graphiques et Plastiques (FNAGP) a été pendant dix ans le partenaire permanent de la programmation Satellite du Jeu de Paume.

Depuis sa création en 1976, la FNAGP favorise et développe des actions en faveur des artistes plasticiens. Parallèlement à d'importantes initiatives dans le domaine de l'hébergement social des artistes (maison de retraite pour artistes âgés, parc d'une centaine d'ateliers en Île-de-France), la FNAGP mène une politique volontariste de mécénat en faveur de la création contemporaine. Elle accompagne ainsi les artistes graphistes et plasticiens tout au long de leur activité professionnelle, de leur sortie d'école d'art à la toute fin de leur activité.

Cette politique se traduit principalement, depuis 2011, par la mise en place d'un fonds d'aide aux projets doté de 500 000 € par an, visant à favoriser le développement et la production de projets artistiques expérimentaux ambitieux (302 projets soutenus à ce jour).

Le partenariat avec le Jeu de Paume s'inscrit dans la même logique de soutien à des actions innovantes. Amorcé avec le Centre national de la photographie au moment où la FNAGP l'hébergeait dans ses locaux de la rue Berryer (1993-2004), et marqué par le soutien à plusieurs expositions d'envergure (Valie Export, Thomas Struth, Helen Levitt...), ce partenariat s'est renforcé avec le Jeu de Paume dès son installation place de la Concorde, en contribuant financièrement aux expériences de l'Atelier, puis de la programmation Satellite. Cette programmation expérimentale exigeante, coordonnée par des commissaires venus d'horizons très divers, correspond parfaitement aux objectifs de la FNAGP consistant à soutenir la production d'œuvres des artistes émergents qu'ils révèlent.

Pendant sept ans, au-delà de la contribution financière qu'elle a apportée au financement de ce cycle, la FNAGP a accueilli l'un des modules de la programmation Satellite à la Maison d'Art Bernard Anthonioz, centre d'art qu'elle a créé à Nogent-sur-Marne.

Depuis 2011, y ont été présentés les travaux des artistes Jessica Warboys (« À l'étage »), Tamar Guimarães (« L'Au-delà (des noms et des choses) »), le projet curatoriale de Mathieu Copeland (« Une exposition sans textes. Suite pour exposition(s) et publication(s), deuxième mouvement »), ainsi que les œuvres de Natascha Sadr Haghigian (« Ressemblance »), d'Arin Rungjang (« Mongkut ») et du duo d'artistes Patrick Bernier et Olive Martin (« Je suis du bord ») ou le projet du commissaire Osei Bonsu « L'Économie du vivant » réunissant Ali Cherri, Steffani Jemison, Oscar Murillo et Jumana Manna.

En 2018, le partenariat entre la Fondation Nationale des Arts Graphiques et Plastiques et le Jeu de Paume se matérialise par une exposition consacrée à la photographe Laure Albin Guillot, l'une des anciennes résidentes de la Maison Nationale des Artistes, maison de retraite pour artistes âgés gérée par la FNAGP.

LA MAISON NATIONALE DES ARTISTES

Selon une démarche philanthropique, culturelle et sociale sans équivalent, la Fondation Nationale des Arts Graphiques et Plastiques gère la Maison Nationale des Artistes (MNA), composante essentielle de la FNAGP. Celle-ci est située sur un site historique privilégié entouré d'un parc de 10 hectares au cœur de la ville de Nogent-sur-Marne. La MNA accueille des artistes âgés en perte d'autonomie. 75 résidents peuvent y poursuivre leurs activités artistiques. Ils disposent, pour cela, d'espaces consacrés à des activités culturelles et d'une académie de dessin et peinture. Des conférences, des rencontres, des visites, des expositions sont régulièrement organisées en lien avec la Maison d'Art Bernard Anthonioz (MABA) et les ateliers d'artistes situés en contrebas de la propriété.

> **Contact presse de la FNAGP :**

Lorraine Hussenot : lohussenot@hotmail.com / 01 48 78 92 20 / 06 74 53 74 17

Fondation Nationale des Arts Graphiques et Plastiques

Hôtel Salomon de Rothschild

11, rue Berryer 75008 Paris

Tél. : 01 45 63 59 02

contact@fnagp.fr

www.fnagp.fr

**A
FN GP**

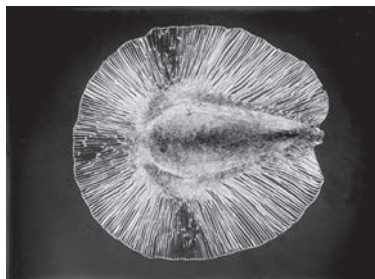
Fondation Nationale
des Arts Graphiques et Plastiques

VISUELS PRESSE

La reproduction et la représentation des images de la sélection ci-dessous est autorisée et exonérée de droits dans le cadre de la seule promotion de l'exposition à la Maison Nationale des Artistes et pendant la durée de celle-ci.

Visuels presse
téléchargeables sur
www.jeudedepaume.org

Identifiant : presskit
Mot de passe : photos



1. Laure Albin Guillot
Micrographie (graine). Paris, vers 1925.
© Laure Albin Guillot / Collections Roger-Viollet



2. Laure Albin Guillot
Étude de nu. Paris, vers 1930.
© Laure Albin Guillot / Collections Roger-Viollet



3. Laure Albin Guillot
Madame Sciama. Paris, vers 1940.
© Laure Albin Guillot / Collections Roger-Viollet



4. Laure Albin Guillot
Lucienne Boyer (1901-1983), chanteuse et comédienne. Paris, vers 1930.
© Laure Albin Guillot / Collections Roger-Viollet



5. Laure Albin Guillot
Étude de nu, solarisation. Paris, vers 1930.
© Laure Albin Guillot / Collections Roger-Viollet



6. Laure Albin Guillot (1879-1962) dans son atelier.
Paris, boulevard Beauséjour, vers 1935.
© Laure Albin Guillot / Collections Roger-Viollet



7. Laure Albin Guillot
Anna de Noailles (1876-1933), écrivaine et poétesse. Paris, vers 1925.
© Laure Albin Guillot / Collections Roger-Viollet



8. Laure Albin Guillot
Jean Cocteau (1889-1963), écrivain, 1939.
© Laure Albin Guillot / Collections Roger-Viollet

Visite de presse
Mercredi 12 septembre à 15h

Départ de la navette depuis Paris,
Place de la Nation à 14h30
Retour Paris, Place de la Nation à 18h
Réservation obligatoire : lohussenot@hotmail.com

Vernissage de 18h à 20h30
Départ de la navette depuis la Place de la Nation à 18h
Retour Paris, Place de la Nation à 21h30

RSVP obligatoire : contact@maba.fnagp.fr (places limitées)

Navettes mises en place depuis Paris Place de la Nation pour les
visites de presse et vernissages conjoints avec l'exposition graphisme

*Ce n'est pas la taille qui compte,
à la Maison d'Art Bernard Anthonioz.*

INFOS PRATIQUES

**#LaureAlbin
Guillot**

MAISON NATIONALE DES ARTISTES

14, rue Charles VII - 94130 Nogent-sur-Marne
01 48 71 28 08 / contact@mna.fnagp.fr / <http://mna.fnagp.fr>
Ouvert au public, tous les jours de 9h à 12h et de 14h à 18h

ACCÈS

RER A : Nogent-sur-Marne puis bus 114 ou 210, arrêt Sous-préfecture
RER E : Nogent-Le Perreux puis direction Tribunal d'instance
Métro ligne 1 : Château de Vincennes puis bus 114 ou 210, arrêt Sous-préfecture

TARIF Entrée libre

VISUELS PRESSE

Visuels libres de droit téléchargeables sur le site www.jeudepaume.org
Page d'accueil > Presse - Identifiant : presskit / Mot de passe : photos

CONTACT JEU DE PAUME

Relations presse : Annabelle Floriant / +33 (0)1 47 03 13 22 / + 33 (0)6 42 53 04 07 / annabellefloriant@jeudepaume.org

CONTACT MAISON NATIONALE DES ARTISTES

Relations presse : Lorraine Hussenot / 01 48 78 92 20 / lohussenot@hotmail.com

**JEU
DE
PAUME**

MAISON NATIONALE DES ARTISTES

14, rue Charles VII - 94130 Nogent-sur-Marne

**A
FN GP**

Fondation Nationale
des Arts Graphiques et Plastiques