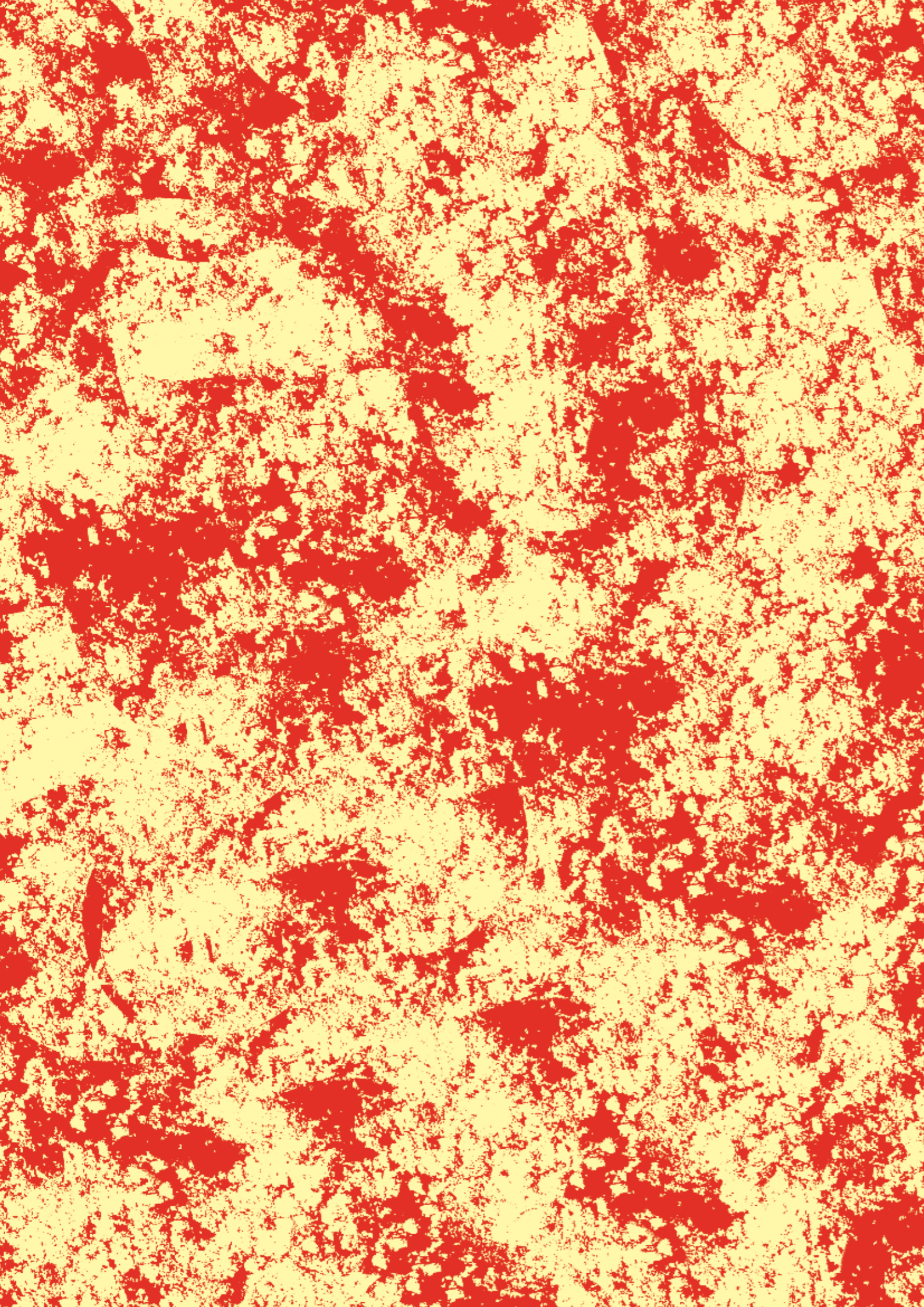


Fondation Nationale
des Arts Graphiques
et Plastiques

Rapport d'activité
2016

A
FN GP



Préface

La Fondation Nationale des Arts Graphiques et Plastiques est une fondation singulière dans le paysage culturel français à la fois par son statut, par ses missions, tout autant qu'à travers ses actions en faveur des plasticiens.

Dotée d'un modèle économique original imaginé par l'Etat pour administrer des legs, la Fondation est là aux moments clefs de la carrière des artistes: de leur sortie de l'école d'art au moment sensible de leur insertion professionnelle, à la toute fin de leur carrière - avec la maison de retraite qui leur est dédiée à Nogent-sur-Marne -, en passant par les étapes incontournables que sont la recherche d'un atelier, celle d'un espace de diffusion qui permet de donner à voir les œuvres - la Maison d'Art Bernard Anthonioz existe pour y prendre sa part -, jusqu'à la quête des moyens de produire une œuvre, à laquelle la commission mécénat répond dans la mesure de ses moyens.

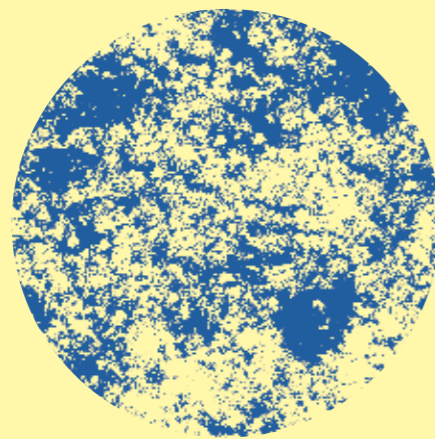
2016 est une année charnière pour cette Fondation et nous nous réjouissons d'en dessiner les prochaines perspectives, avec l'aide du bureau de la Fondation composé de **Marie Bertin** et de **Christian de Labriffe** et la confiance des membres du conseil d'administration, grâce à l'efficacité de la petite équipe des salariés de la Fondation.

L'enjeu, dans le contexte actuel, est particulièrement important pour les artistes graphistes et plasticiens et la Fondation est appelée à jouer un rôle grandissant.

Nous avons donc plaisir à vous adresser le premier rapport de l'activité menée par la FNAGP durant l'année 2016 et nous nous engageons ainsi à vous informer, chaque année, de la réalité de ses actions.

Guillaume Cerutti, président du Conseil d'administration de la FNAGP

Laurence Maynier, directrice de la FNAGP



Sommaire

I **La Fondation Nationale des Arts Graphiques et Plastiques et ses principaux sites**

1. La présentation de la FNAGP
2. L'Hôtel Salomon de Rothschild, à Paris
3. Les propriétés de la famille Smith-Champion,
dans le Val-de-Marne

II **Une Fondation au service des artistes: cinq leviers d'action**

5

1. Le soutien aux écoles d'art
2. Le soutien à la production
- 3.1 Le soutien à la diffusion à travers son centre d'art
et des partenariats
- 3.2 Des partenariats visant à favoriser la diffusion artistique
4. L'hébergement avec son parc d'ateliers d'artistes
5. L'accompagnement du grand âge à la Maison Nationale
des Artistes (MNA)

III **Les chiffres de l'année 2016**

1. Le Conseil d'administration
2. Les effectifs
3. Organigramme de la FNAGP 2016
4. Le budget

Conclusions

I
La Fondation Nationale
des Arts Graphiques
et Plastiques
et ses principaux
sites





Hôtel Salomon de Rothschild au XIX^e siècle © Droits réservés

1. La présentation de la FNAGP

La Fondation Nationale des Arts Graphiques et Plastiques (FNAGP) a été créée et reconnue d'utilité publique en 1976, sous l'impulsion de **Bernard Anthonioz**, alors directeur de la création artistique au Ministère des Affaires culturelles d'**André Malraux** (décret du 6 décembre 1976, paru au Journal Officiel du 18 décembre 1976).

Dans une démarche philanthropique singulière, la Fondation accompagne et soutient les artistes graphistes et plasticiens tout au long de leur vie et de leur activité professionnelle. Et pour exercer au mieux ce rôle, la Fondation administre principalement deux legs, dont l'État fut dépositaire en 1922 et 1944. Le premier est celui de la Baronne **Hannah Charlotte de Rothschild**, l'Hôtel Salomon de Rothschild 11 rue Berryer à Paris et le second, celui des sœurs **Jeanne Smith** et **Madeleine Smith-Champion**, une immense propriété au cœur de Nogent-sur-Marne. Le regroupement de ces deux héritages a scellé l'acte de naissance de la Fondation. Outre ces deux sites, la FNAGP gère également l'hôtel particulier du peintre **Pierre Guastalla** (1891-1968), situé rue Massenet dans le 16^e arrondissement de Paris, un immeuble de la rue Ballu dans le 9^e arrondissement lié au legs des sœurs Smith ainsi que des terrains loués dans le Val-de-Marne.

La Fondation dispose outre ces ensembles immobiliers de rapport d'une collection atypique, liée à l'histoire des familles donatrices. Les œuvres d'art majeures ont d'ailleurs rejoint les collections de grands établissements français tels que le Musée du Louvre, le Musée de Cluny, Sèvres - Cité de la céramique ou encore la Bibliothèque nationale de France.

La FNAGP est donc à la tête d'un patrimoine immobilier que l'État lui a remis en dotation, d'une belle collection historique et patrimoniale et a pour vocation de mener à bien un ensemble de missions en faveur des artistes plasticiens.

- Madeleine Smith-Champion** (1864-1940), peintre, élève de Jean-Jacques Henner, expose à partir de 1889 au Salon de la société des artistes français et reçoit la médaille de bronze en 1891 pour sa *Jeanne d'Arc*. Elle épouse Pierre Champion.
- Pierre Guastalla** (1891-1968), ingénieur de l'École centrale, il est à la fois peintre, graveur, écrivain et historien de l'art.



I. La FNAGP et ses principaux sites

1. La présentation de la FNAGP

Bernard Anthonioz (1921-1994) a consacré sa vie entière au service des artistes et au développement de la création contemporaine dans le domaine des arts plastiques. En 1976, il crée la Fondation Nationale des Arts Graphiques et Plastiques.

La Baronne **Adèle Hannah Charlotte de Rothschild** (1843-1922) est élevée à Francfort-sur-le-Main et veuve fort jeune, en 1864, de son cousin Salomon de Rothschild. Elle réunit durant sa vie une importante collection d'œuvres d'art et de livres dont elle avait en partie hérité de son père Mayer Carl de Rothschild, de son époux, ainsi que de son beau-père James Mayer de Rothschild.

Jeanne Smith (1857-1943), sœur aînée de Madeleine Smith-Champion, s'initie à la photographie en 1883. Elle entretiendra une relation de forte amitié avec Otilie Roederstein, jeune femme peintre et élève comme Madeleine, de Jean-Jacques Henner.





2. L'Hôtel Salomon de Rothschild, à Paris

L'Hôtel Salomon de Rothschild a été construit entre 1873 et 1882 dans le style néo-classique, sur un projet de **Léon Ohnet** et son élève **Justin Ponsard**. La décoration intérieure a été réalisée par le peintre **Léopold Moullignon**. Il comprend une parcelle, acquise par la baronne de Rothschild, à l'emplacement de la dernière demeure de Balzac à Paris.

Depuis 2005, la Fondation a effectué un changement décisif dans la gestion de cet Hôtel particulier en confiant à une société d'exploitation commerciale et événementielle ses salons classés Monuments historiques. Par le passé, ces espaces ont été successivement utilisés par la Bibliothèque d'art et d'archéologie léguée à l'État par le couturier **Jacques Doucet** (1923 à 1935), par le Cabinet des estampes de la Bibliothèque nationale de France (1925 à 1945), comme espaces d'expositions du Centre national d'art contemporain avant l'ouverture du Centre Pompidou, puis en tant qu'Hôtel des Arts (1991 à 1993) et par le Centre national de la Photographie avant l'ouverture du Jeu de Paume (1993 à 2003).

Aujourd'hui, l'Hôtel particulier abrite encore différentes sociétés et associations travaillant pour les artistes: la Société des Auteurs dans les Arts Graphiques et Plastiques (ADAGP), la Maison des Artistes, la Fondation Albert Gleizes, le Syndicat national des sculpteurs, la Société nationale des Beaux-Arts... Et c'est la société SESR/Viparis qui, en tant que locataire des salons, est en charge de leur exploitation pour des manifestations de prestige.

Léon Ohnet (1813-1874), architecte et homme politique du XIX^e siècle.

Justin Ponsard, architecte français, élève de Léon Ohnet.

Léopold de Moullignon (1821-1897), peintre, il participe au Salon de Paris de 1847 à 1868.

Jacques Doucet (1853-1929), couturier, collectionneur et mécène, il est à l'origine de l'actuelle bibliothèque de l'INHA.





Cabinet de curiosité
de l'Hôtel Salomon de Rothschild
au XX^e siècle © Droits réservés

L'Hôtel Salomon de Rothschild recèle également un patrimoine méconnu: le Cabinet de curiosité et la Rotonde dite Balzac. Le premier a été créé par la Baronne **Hannah-Charlotte de Rothschild**. Il est le dernier cabinet de curiosité des demeures Rothschild en France et conserve de rares collections d'art asiatique, d'Islam, d'Europe, d'armes de provenances diverses, de porcelaines, etc.

L'Institut national d'histoire de l'art (INHA) a entamé, cette année, une reconstitution virtuelle qui témoigne de son état en 1922, au moment du décès de la Baronne, accessible sur leur site internet (www.inha.fr) et l'historienne de l'art et universitaire, **Pauline Prévost-Marcilhacy** vient de diriger un remarquable ouvrage en trois tomes, paru en octobre 2016, consacré à la dynastie de mécènes que représente la famille Rothschild (*Les Rothschild, une dynastie de mécènes en France*, Paris, 2016, Éditions du Louvre, BNF Éditions, Somogy éditions d'art), dans lesquels l'histoire de l'extraordinaire donation de l'Hôtel Salomon de Rothschild à l'État est bien entendu rappelée.

Ce Cabinet de curiosité a fait l'objet de trois visites particulières en fin d'année 2016, organisées à l'occasion de la parution de l'ouvrage précité, puis de la présence à Paris, en décembre, d'une délégation de collectionneurs chinois fascinés par les collections d'Asie que ce salon renferme. Elles préfigurent les visites guidées qui seront bientôt mises en place.





3. Les propriétés de la famille Smith-Champion, dans le Val-de-Marne

Jeanne Smith et **Madeleine Smith-Champion** ont légué à l'État leurs deux propriétés, des XVII^e et XVIII^e siècles, situées au cœur de Nogent-sur-Marne. Implanté sur un parc à l'anglaise de 10 hectares, ce site est aujourd'hui classé en tant que «Site pittoresque» par le Ministère de l'énergie, de l'environnement et de la mer.

Ces deux sœurs, elles-mêmes peintre et photographe, souhaitent que leurs domaines soient consacrés aux artistes. Dès 1945, la Maison Nationale des Artistes – une maison de retraite dédiée aux créateurs – a été ouverte dans la maison de Jeanne Smith et plus récemment, en 2006, la Maison d'Art Bernard Anthonioz – un centre d'art contemporain – a ouvert ses portes dans la maison de Madeleine Smith-Champion.



19

I. La FNAGP et ses principaux sites
3. Les propriétés de la famille Smith-Champion, dans le Val-de-Marne



Entre les deux maisons, la bibliothèque Smith-Lesouëf, qui faisait partie d'un legs particulier de la famille Smith à la Bibliothèque nationale de France, a rejoint la dotation de la FNAGP en 2004.

Cette bibliothèque a été construite entre 1913 et 1916 par **Théodore Dauphin** à la demande des deux sœurs, afin d'abriter les collections d'**Auguste Lesouëf**, leur oncle bibliophile. Elle est composée de divers éléments datant des XVII^e et XVIII^e siècles, civils ou religieux, récupérés dans différents édifices parisiens. Elle comptait 18 000 ouvrages.

Elle a fait l'objet, en 2016, d'une importante campagne de restauration du clos et du couvert, financée par le ministère de la Culture et de la Communication à hauteur de 364,3 K€ (sur une dépense totale de 447 K€), qui permettra en 2018 de disposer de cet écrin pour différentes manifestations. La Fondation du Patrimoine a contribué au financement de cette campagne.

Les travaux ont été confiés à l'architecte **Annick Le Guilcher** et ont été conduits entre septembre et décembre 2016, réunissant de nombreux corps de métiers : couvreur, maçon, tailleur de pierre, peintre, serrurier et vitrier.

Théodore Dauphin (1849/?), architecte français.

Auguste Lesouëf (1829-1906), membre de la Société d'ethnographie, érudit et bibliophile, il a réuni une très importante collection d'ouvrages léguée par ses nièces, Jeanne et Madeleine Smith, à la Bibliothèque nationale de France en 1913.





Parc © Droits réservés

Le parc à l'anglaise est un formidable exemple de biodiversité préservée, composé d'essences d'arbres rares, qui fait l'objet d'un Plan-Guide du Parc pluriannuel, élaboré par le duo de paysagistes **Astrid Verspieren & Philippe Simonnet**, dans la perspective d'en garantir l'entretien et la préservation. Il est ponctuellement ouvert au public, pour une projection cinématographique en plein air comme ce fut le cas, le 24 juin 2016, avec le film *Mon Oncle* de **Jacques Tati**, diffusé grâce au soutien de la ville de Nogent-sur-Marne; pour les *Journées européennes du patrimoine* qui ont accueilli durant le week-end de septembre 2016 plus de 700 visiteurs; ou encore pour la course du «Paris-Baltard» en septembre.

Une petite parcelle a été confiée, depuis 1999, à l'association de la Confrérie du Petit Vin blanc de Nogent qui y a planté des pieds de vigne et organise, chaque année, les vendanges de ce vin attaché à la mythologie de la ville de Nogent-sur-Marne.

Le domaine a, dans le même temps, accueilli les tournages de deux longs métrages, en septembre puis en novembre 2016, qui ont généré une recette de 11 K€; il s'agissait de séquences du film *Ladies* et du biopic consacré à *Barbara*.

Jacques Tati (1907-1982), acteur, réalisateur, scénariste d'origine hollandaise et russe.



23

I. La FNAGP et ses principaux sites

3. Les propriétés de la famille Smith-Champion, dans le Val-de-Marne

II Une Fondation au service des artistes: cinq leviers d'action

La Fondation Nationale des Arts Graphiques et Plastiques
s'investit dans un large périmètre visant à favoriser la création artistique
et à encourager les artistes aux moments clés
de leurs carrières.



1. Le soutien aux écoles d'art

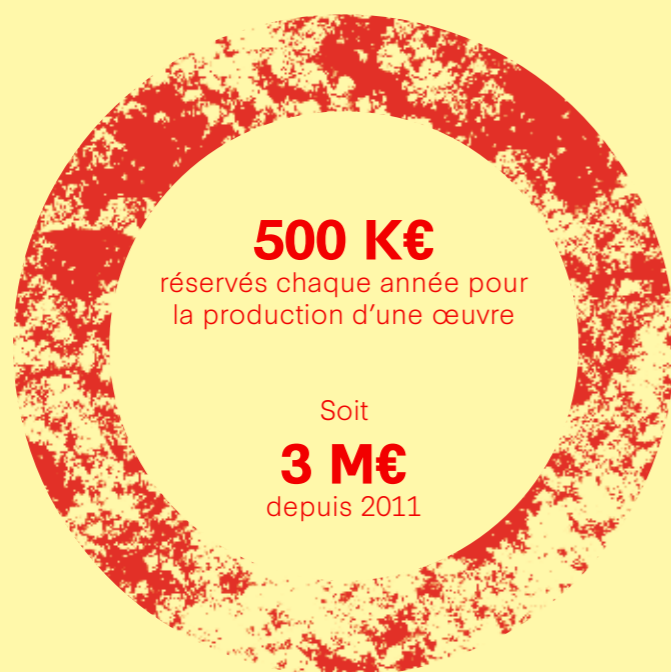
Le soutien aux écoles d'art est l'axe le plus récent, mis en œuvre en 2016. Grâce à ce dispositif, tous les deux ans, une école d'art française est accompagnée dans sa mission de formation de jeunes artistes et professionnels de l'art, durant la période transitoire entre la sortie d'école et l'insertion professionnelle.

Le premier établissement choisi pour bénéficier de cette aide d'un montant de 70 K€, pour les deux années scolaires 2016/2017 et 2017/2018, est l'École nationale supérieure de la Photographie d'Arles, du fait de la relation privilégiée que la FNAGP entretient avec le milieu de la photographie.

Cette aide se résume en trois grands axes:

- ▷ Le soutien d'une thèse de recherche en photographie: dès l'année 2016, la FNAGP finance la bourse de doctorat de **Nina Ferrer-Gleize** *Le paysage au travail dans la photographie et la poésie, des années 70 à nos jours*;
- ▷ Le soutien à la création photographique: une résidence artistique à Nogent-sur-Marne est offerte à un jeune diplômé de l'ENSP, afin d'étoffer son travail photographique. L'artiste pourra ainsi mener une recherche personnelle sur la Fondation dans toutes ses composantes, au cours du printemps 2017;
- ▷ Le soutien à de nouveaux commissaires d'exposition formés à l'ENSP, à travers un projet de commissariat d'exposition conçu à partir de la collection photographique d'**Agnès b.**; exposition présentée dans les espaces de l'ENSP à Arles, lors des *Rencontres Internationales de la Photographie* en 2018, puis à la MABA en 2019.

2. Le soutien à la production



Depuis 2011, la Fondation développe une politique volontariste de mécénat, à laquelle elle alloue une enveloppe de 500 K€ chaque année. C'est le plus important dispositif privé d'aide à la production en France; il a permis de soutenir la production de 231 œuvres, pour un montant de plus de 3 M€ depuis sa création.

Ce mécénat a pour ambition de favoriser le développement de projets ambitieux et innovants dans leur phase de préparation (production, résidence, recherche...). Cette aide est attribuée après avis d'une commission composée du président de la Fondation **Guillaume Cerutti**, d'un représentant de la Direction générale de la création artistique **Pierre Oudart** et d'un représentant de l'Inspection générale de la création artistique **Jacques Bayle** du Ministère de la Culture et de la Communication, et de quatre personnalités qualifiées désignées par le Conseil d'administration pour deux ans: **Caroline David** directrice de l'Institut français d'Izmir; **Esther Ferrer** artiste; **Sylvain Lizon** directeur de l'École nationale supérieure d'arts de Paris-Cergy; **Miguel Magalhães** directeur de la Fondation Calouste Gulbenkian à Paris.

La commission mécénat de la FNAGP se réunit deux fois par an, au printemps et à l'automne et étudie une centaine de dossiers à chaque session. L'aide est versée directement à l'artiste: 75 % dès que la commission a rendu sa décision et le solde au moment de la première présentation de l'œuvre.

Les commissions 2016 ont sélectionné 42 projets, soutenus à hauteur de 393 K€. En 2016, 47 % des artistes aidés à ce titre étaient des artistes femmes. Si l'aide s'adresse à des artistes français (82 %), elle est aussi accessible à des artistes étrangers travaillant ou ayant un projet en France. Aussi, les commissions ont, cette année, permis de soutenir des artistes issus de l'Union Européenne (9 %), originaires d'Amérique du Sud (6 %) et plus ponctuellement de diverses autres zones géographiques (4 %). Comme relevé les années précédentes, les projets financés s'inscrivent majoritairement dans le champ du film/vidéo (43 %), de la sculpture (19 %) en proportion égale, cette année, avec la photographie (19 %). Le médium photographique devance également en 2016 les projets d'installation (15 %). Enfin, les projets de peinture et de design graphique restent minoritaires (2 % pour chacun de ces médiums).

222 K€

accordés lors de la
commission du printemps
2016

24

projets mécénés

Lors de la première commission, le 21 juin, 24 projets ont bénéficié de l'aide de la Fondation, pour une dotation globale de 222 K€:

- ▷ **Meris Angioetti**, *L'anneau et le livre*
- ▷ **Véronique Beland**, *As we are blind*
- ▷ **Anne-Lise Broyer**, *Journal de l'œil*
- ▷ **Alexis Cordesse**, *Olympe*
- ▷ **Julien Discrit**, *67-76*
- ▷ **Lazare Mohamed Djeddaoui**, *Contes du monde arabe*
- ▷ **Frédéric Dumond**, *Glossolalie*
- ▷ **Hoël Duret**, *UC-98 Decompression*
- ▷ **Eléonore False**, *S*
- ▷ **Mauricio Guillen**, *Rapports de ville*
- ▷ **HeHe**, *Absynth*
- ▷ **Ilanit Illouz**, *Les dolines (titre de travail)*
- ▷ **Bouchra Khalili**, *The Tempest Society*
- ▷ **Mélanie Matranga**, *YOU*
- ▷ **Théo Mercier**, *The Thrill is gone*
- ▷ **Frédéric Nauczyciel**, *La peau vive*
- ▷ **Françoise Pérovitch**, *Des ancolies dans la tête*
- ▷ **Lili Reynaud-Deware**, *Dents, gencives, machines, futur, société (DGMFS)*
- ▷ **Moussa Sarr**, *La danse des lions*
- ▷ **Frédéric Teschner**, **Cécile Paris**, **Yann Owens**, *Rue de Paris*
- ▷ **Yann Vanderme**, *Atchoum!!!*
- ▷ **Ana Vega**, *Sans titre (TACT)*
- ▷ **Jean-Luc Verna**, *Half past knight*
- ▷ **Nicolas Wilmouth**, *Fables*



31

**II. Une
Fondation au
service des
artistes:
cinq leviers
d'action**
2. Le soutien
à la production

172 K€

accordés lors
de la commission de
l'automne 2016

18

projets
mécénés

Lors de la commission du 25 novembre, des aides ont été attribuées à 18 projets pour une enveloppe globale de 172 K€:

- ▷ **Céline Ahond**, *Rester ici ou partir là-bas?*
- ▷ **Dominique Angel**, *In-situ*
- ▷ **Ivan Argote**, *As Far as We Could Get*
- ▷ **Julien Beneyton**, *L'Œil du Tigre*
- ▷ **Alex Cecchetti**, *Arabesque*
- ▷ **Sébastien Cordoléani**, *Matières à penser - LUTH*
- ▷ **Anne-Marie Cornu**, *SOMSONS*
- ▷ **Carole Douillard**, *Idir walking in an exaggerated manner around the perimeter of a square*
- ▷ **Véronique Ellena**, *L'obscure clarté*
- ▷ **Lola Gonzalez**, *Dawn*
- ▷ **Aliocha Imhoff & Kantuta Quiros**, *Les Impatients*
- ▷ **Tarik Kiswanson**, *You, Me, We Were So Many*
- ▷ **Grégoire Korganow**, *Mon rêve familial*
- ▷ **Les gens d'Uterpan** (Franck Apertet & Anne Vigier), *Bibliothèque*
- ▷ **Christian Milovanoff**, *Travail dramaturgique autour du livre «Bureaux»*
- ▷ **Soraya Rhofir**, *A Mad Museum*
- ▷ **Scenocosme** (Grégory Lasserre & Anaïs Den Anxt), *Membranes*
- ▷ **Marie Sommer**, *Watching the Watchers*



© Droits réservés

Parmi les projets soutenus en 2016, certaines œuvres ont d'ores et déjà été produites et/ou diffusées:

▷ **Mélanie Matranga**, *You*

(1^{er} octobre 2016 - 11 décembre 2016
au FRAC Bretagne)

Le travail de cette artiste tend à évoquer certaines attitudes et habitudes sociales à travers des signes et objets ordinaires et à fragiliser l'équilibre entre situations intimes et publiques. Ses œuvres s'activent ainsi par l'usage qu'en fait le visiteur, en provoquant la rencontre et le partage d'un espace. *You* est un film érotique diffusé dans un environnement recouvert de laine au sol et de feutrine sur les murs. L'espace, qui évoque ici la détente, était cependant visible de tous les visiteurs du FRAC Bretagne où la vidéo a été révélée. Le film échappe alors à la diffusion pour initiés et va à la rencontre du visiteur, abolissant les frontières entre sphères publique et privée.



33

**II. Une
Fondation au
service des
artistes:
cinq leviers
d'action**
2. Le soutien
à la production

Mélanie Matranga. Vue de l'exposition *A perspective, somehow, Karma International*, Zurich, 2015.
© Gunmar Meier Courtesy Karma International et Mélanie Matranga



▷ **Théo Mercier**, *The Thrill is gone*
(28 septembre 2016 - 29 janvier 2017, au MAC à Marseille)

Par ce projet, le MAC de Marseille s'est transformé en un musée d'une anthropologie imaginaire, présentant une collection constituée d'artefacts antiques et contemporains. Ainsi, autour du thème du vestige, du basculement d'une civilisation, des sculptures ont pris alors la forme de totems, de colonnades, d'empilements... Autant d'objets présentés comme s'ils appartenaient à une civilisation oubliée, dont les codes de compréhension auraient été perdus. Cette réalisation, ainsi que tout le travail de l'artiste, se distingue par une grande pratique du collage: de matériaux, de sens, de contresens, d'anecdotique, d'historique.



© Droits réservés



© Lili Reynaud Dewar

▷ **Lili Reynaud-Dewar**, *Dents, gencives, machines, futur, société*
(10 et 11 décembre 2016 au Théâtre Nanterre-Amandiers et du 8 décembre 2016 au 14 janvier 2017, à la galerie Kamel Mennour)

L'artiste trace des perspectives obliques entre sa position et celle de différentes figures mythiques du combat pour l'égalité raciale et les revendications identitaires. En révélant ces connections invisibles entre la perception de ces personnages et sa propre biographie, elle traite des forces médiatiques et de l'image tenue pour acquise qu'elles renvoient. Cette œuvre pose la question de la «sensitivité» propre à certaines histoires, conflits, traumatismes et questionne la manière dont on peut les évoquer. *DGMFS* se concentre ainsi sur le corps, son incarnation physique dans les lieux chargés de cette histoire, sur sa persistance, sa résistance, mais aussi sur sa sensibilité et sa réactivité. C'est plus particulièrement autour des dents, cette partie à la frontière entre domaine privé et domaine public, entre l'invisible et le visible que tout le projet converge. C'est dans la ville de Memphis que ces corps et ces dents se meuvent, dans un projet agrégeant de multiples objets de questionnements, d'histoire, de culture et de pratiques.



II. Une Fondation au service des artistes: cinq leviers d'action
2. Le soutien à la production

▷ **Jean-Luc Verna,**
Half past knight

(22 octobre 2016 - 26 février 2017, au MacVal à Vitry-sur-Seine)

L'œuvre de l'artiste relie culture savante et populaire, histoire de l'art et musique Rock. Son corps est la colonne vertébrale de son œuvre singulière qui renvoie à des phénomènes d'altérations (tatouages, piercings, maquillage). *Half past knight* a été initié en 1996 avec **Bruno Pelassy**. Elle se compose d'un dessin sur voile, disposé devant un drapé de velours travaillé; le dessin a été réalisé par transfert sur le voile puis rehaussé de crayons, fards et couteau. L'artiste a réactivé ce travail dans une nouvelle version qui confère à l'œuvre un statut autonome, lui permettant d'être exposée en tant que telle, mais aussi d'être un élément constitutif de ses «tableaux vivants» (séries de photographies qui reprennent des postures empruntées à l'histoire de l'art et au Rock'n roll). Cette nouvelle œuvre est une partie de l'exposition monographique que le MacVal a consacré à **Jean-Luc Verna**.



Vue de l'exposition « Jean-Luc Verna – Vous n'êtes pas un peu beaucoup maquillé ? – Non, Rétrospective »
MAC VAL, 2016. Au centre, *Half Knight*, 2016. Rideaux en velours lavellisé, strass, perles et papilles cousus et collés,
400 x 400 cm (chaque). Production MAC VAL. Photo © Marc Dommage.

▷ **Nicolas Wilmouth, Fables**

(œuvre produite mais pas encore diffusée)

Conçu comme un conte photographique à la manière d'un haïku, le projet *Fables* fait aussi bien référence au mouvement dadaïste qu'à **La Fontaine** ou encore à **Desnos**. Des objets étranges, des fleurs extatiques, des animaux olympiens, dans des mises en scène oniriques, cherchent à susciter l'émerveillement. Mêlant très clairement l'inspiration de la peinture classique hollandaise et de la photographie des Pictorialistes à une technique photographique maîtrisée, l'artiste assume pour autant le monde actuel avec une texture des images très moderne et des objets improbables qui se glissent dans ses compositions. Il produit ainsi un ensemble dans lequel se retrouvent des figures animales faisant référence aux *Fables* de **La Fontaine**, conversant avec des objets sous un angle parfois onirique, grotesque, graphique ou absurde.



© Nicolas Wilmouth



**II. Une
Fondation au
service des
artistes:
cinq leviers
d'action**
2. Le soutien
à la production



3. 1. Le soutien à la diffusion à travers son centre d'art

La Maison d'Art Bernard Anthonioz (MABA) a été ouverte en 2006 à Nogent-sur-Marne afin de promouvoir et diffuser la création contemporaine en encourageant l'émergence de projets expérimentaux. Depuis sa création, plus de 55 expositions y ont été produites et ont permis de découvrir près de 400 plasticiens. Sa programmation privilégie deux médiums: la photographie et le graphisme, dont elle est l'un des rares lieux de diffusion régulière.

La MABA accueille ses visiteurs gratuitement, tout au long de l'année, de septembre à juillet. Ce centre d'art œuvre pour la sensibilisation, l'initiation, la découverte et la visibilité de la création artistique contemporaine sous toutes ses formes et pour tous les publics. Elle développe ainsi des outils de médiation variés: documents d'aide à la visite, visites-découvertes, rencontres avec des artistes, conférences thématiques, petits parcours pour le jeune public, etc. La MABA travaille avec les structures de proximité, établissements scolaires, associations du champ social ou comités départementaux du tourisme, afin d'ancrer son action sur le territoire local.



39

**II. Une
Fondation au
service des
artistes:
cinq leviers
d'action**

3.1. Le soutien
à la diffusion à
travers
son centre
d'art

Durant l'année 2016, quatre expositions ont été présentées à la Maison d'Art Bernard Anthonioz :



Vue d'expo Sur le motif © Isabelle Giovacchini-ADAGP

► **Sur le motif**

du 18 février au 30 avril 2016, l'exposition anniversaire des 10 ans de la MABA, commissariat de **Caroline Cournède**

L'exposition présentait des œuvres de **Xavier Antin, Bastien Aubry & Dimitri Broquard, Jean-Marc Ballée, Anne-Lise Broyer, Mimosa Echard, Jason Glasser, Tamar Guimarães & Kasper Akhøj, Harmen Liemburg, Barbara Manzetti, Catherine Poncin, Natascha Sadr Haghghian, Madeleine Smith-Champion, Frédéric Teschner et Jessica Warboys**. Ces œuvres mêlant graphisme, photographie, vidéo, texte, installation ou sculpture étaient inspirées ou réalisées à partir du patrimoine de la MABA (matériel ou immatériel), du souvenir de ses anciens habitants (ou de leurs fantômes), de ses histoires (réelles ou fictives), des livres de sa bibliothèque (encyclopédies ou romans de poche), de son parc... Aux regards habituels portés sur la MABA, se superposaient d'autres lectures, celles des artistes qui, au fil des années, ont créé un nouveau territoire en y faisant émerger des «méta-images». Ces œuvres, conçues autour de la mémoire particulière de la MABA, ont ainsi contribué à la restituer ailleurs, hors-les-murs (de Bâle à Rio, en passant par Amsterdam, Copenhague, Los Angeles, Zurich), associant le patrimoine spécifique de la MABA à l'énergie d'une création artistique en mouvement.

L'exposition a été vue par 1 832 visiteurs, dont 1 035 scolaires qui ont participé à des visites-ateliers, des visites commentées ou des travaux devant les œuvres. Les visiteurs individuels ont pu prendre part à des rendez-vous récurrents de la MABA comme le *Café-découverte* ou encore *les Petits parcours* pour les enfants et leurs parents, ainsi que des visites commentées.

Vue d'expo Sur le motif © Isabelle Giovacchini-ADAGP



II. Une Fondation au service des artistes: cinq leviers d'action

3.1. Le soutien à la diffusion à travers son centre d'art



© Droits réservés



Ne te retourne pas © Droits réservés

▷ **Ne te retourne pas**

du 19 mai au 24 juillet 2016, commissariat d'**Étienne Hervy**

Cette exposition était une carte blanche donnée à **Étienne Hervy** ancien directeur artistique du Festival International de l’Affiche de Chaumont, ancien rédacteur en chef d’*Étapes*. Des affiches de **Pierre Bernard, Paul Elliman, Laurent Féty, Graphic Thought Facility, Mevis & Van Deursen, M/M (Paris), ou Jan Van Toorn**, des journaux de **Grapus**, des impressions de **Syndicat (François Havegeer et Sacha Léopold)** en collaboration avec **Aurélien Mole**, des pochettes de disques par **Kiki et Loulou Picasso, Étienne Robial ou Peter Saville**, ou un film de **Len Lye** étaient présentés. Les œuvres créées ou réunies à cette occasion constituaient une «tracklist», la bande son d’un moment et d’un lieu. Ainsi cette exposition regardait le graphisme comme autant de ponctuations visuelles qui émergent par endroits dans la vie, le quotidien et l’inattendu. Ces extraits étaient considérés pour leur capacité à animer les interstices de l’attention que le visiteur voulait bien leur porter. Ils ne répondaient à aucun thème commun, ils étaient simplement à même de résonner ensemble, articulés par un effet d’écho et de larsen. Chaque artiste, à sa façon et pour ses raisons, explorait une mécanique à deux temps, recto/verso, relation texte/image, série...

1 451 visiteurs ont été accueillis durant cette période à la MABA. Diverses activités ont été proposées autour de l’exposition, parmi lesquelles une édition des *Petits parcours*, un Rendez-vous au jardin, un *Café-découverte* et des visites commentées. De plus, 621 scolaires sont venus découvrir la MABA et ont participé à des ateliers de médiation en complément de la visite de l’exposition.



Ne te retourne pas © Droits réservés



43

II. Une Fondation au service des artistes: cinq leviers d’action

3.1. Le soutien à la diffusion à travers son centre d’art



Ne te retourne pas © Droits réservés



P. Bernier-O. Martin © Droits réservés

▷ **Je suis du bord**

Patrick Bernier & Olive Martin, du 8 septembre au 23 octobre 2016, commissariat d'**Heidi Ballet**. Programmation *Satellite 9* du Jeu de Paume.

Dans leur installation vidéo, **Patrick Bernier & Olive Martin** proposaient aux visiteurs deux expériences d'immersion autour des questions liées à l'histoire coloniale et à la migration. La première expérience prenait la forme d'une plongée méditative au sein du Mémorial de l'abolition de l'esclavage à Nantes, lieu de mémoire, conçu comme la cale d'un navire immobilisé à fleur de Loire. La seconde expérience invitait le spectateur à assister à la dérive de croisiéristes européens servis par l'équipage international d'un paquebot (le MSC Opéra) en Méditerranée. La vie à bord défilait au rythme d'une musique grave, annonciatrice d'on ne sait quelle douce et inéluctable destination. Ce film était en fait une reprise d'un précédent projet qui n'avait jamais été finalisé, *La Croisière des échecs*, qui a été repensé et mis en perspective avec les intentions du premier film.

Durant la présentation de *Je suis du bord*, la MABA a été visitée par 1 251 personnes. Un peu plus de la moitié des visiteurs était des scolaires (692 enfants) qui ont assisté et pris part aux visites-ateliers et aux différents ateliers proposés. Les autres visiteurs ont découvert l'exposition de façon classique ou bien en prenant part au *Café-découverte*, au *Petit parcours*, aux différentes visites patrimoniales organisées pendant les *Journées du Patrimoine*, ou à des visites commentées.

P. Bernier-O. Martin © Droits réservés



P. Bernier-O. Martin © Droits réservés



II. Une Fondation au service des artistes: cinq leviers d'action

3.1. Le soutien à la diffusion à travers son centre d'art

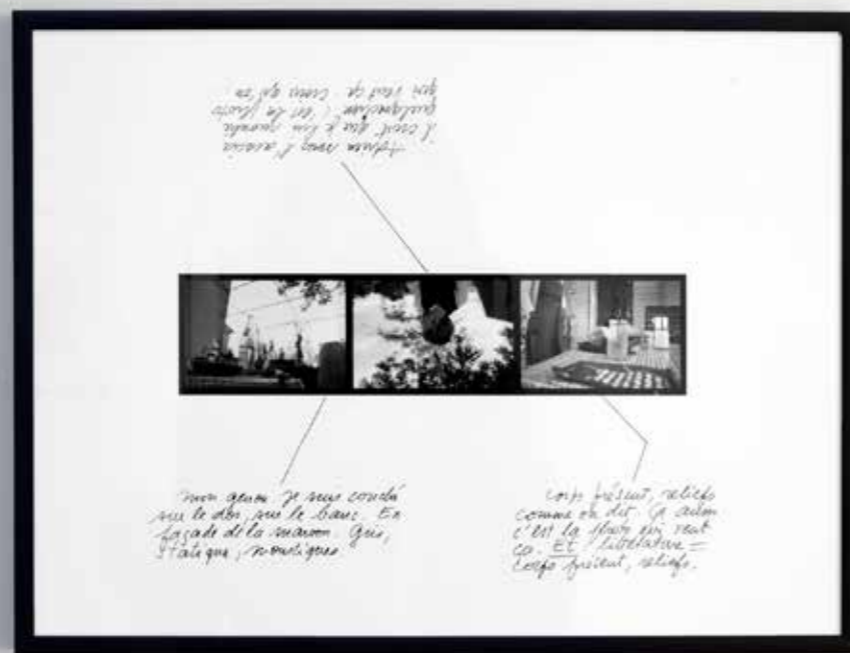


« Je suis moi-même cette définition que je donnais de la photographie : une « intelligence qu'épuise une lumière ». Même dans l'ombre, même la nuit. Que je prenne la photo ou que ce soit la photo qui m'ait pris. Il n'y a pas de « traversée du miroir », il y a simplement un écrivain qui se permet de passer de l'autre côté du viseur ou non, de photographier ou de s'autophotographier. Parce que c'est la même chose. Je voyage là où l'écrivain n'allait pas. Je me suis promené dans la lumière du temps dont la littérature n'est sans doute qu'une « nuit américaine ». La littérature est mouvement et bruit. La photographie est l'immobile et le silence. On crie : « Moteur » ou « Ne bougeons plus » ou encore « Silence, on tourne. » Moi, je fais tout, j'ai tout pris ; le silence, la foule, les cris, la course, les mouvements, mes monuments, moi, elle et moi, nous bougeons ou nous posons, je l'aime et elle m'en parle, on se met dessus ou on s'en va, il y a mon ombre en bas à gauche ou bien je traverse la scène, je peux même me photographier en train d'écrire, ou écrire sur des photos, écrire ce que je pense dans les marges de la photo (et intituler ces photos-là : « Comment j'ai écrit tous mes livres »). [...] Encore un effort, citoyens, et vous saurez bientôt ce qu'est la liberté. »

Extrait de l'introduction jointe Denis Roche et Jacques Héribet, J'écris donc je photographie publié dans Denis Roche, Les Grands Écrivains d'Art Press, Paris, IMEC Éditions, 2014.

Vue d'expo Denis Roche © Isabelle Giovacchini

8 août 1981. Aix-en-Provence



► Aller et retour dans la chambre blanche

Denis Roche, du 9 novembre 2016 au 29 janvier 2017, commissariat de **Caroline Cournède**

Cette exposition réunissait un ensemble d'une cinquantaine de photographies dont certaines inédites dans une exposition, commentées de la main de **Denis Roche** et issues du livre *La disparition des Lucioles*, paru en 1982 aux Éditions de l'Etoile et réédité en 2016, et d'autres, iconiques ou moins connues mais qui, toutes, relevaient d'une même logique du déplacement. Cette relation au déplacement, à l'œuvre dans les photographies présentées dans l'exposition, intervenait ainsi dans le déplacement physique de **Denis Roche**, entre l'ici (le lieu où il appuie sur le déclencheur) et l'ailleurs (l'endroit où il n'est pas ou plus), comme dans la manipulation de son appareil photographique qu'il n'hésitait pas à retourner ou à détourner de ses usages, de ses cadrages habituels ou de sa qualité signifiante. Le titre de l'exposition *Aller et retour dans la chambre blanche*, en référence à un chapitre du livre *La disparition des Lucioles*, pouvait alors se lire de multiples façons : il annonçait cet enjeu du déplacement en insistant sur le « et » qui marque la dimension double du mouvement ; il introduit la question de l'intime ; il posait la question de la pratique photographique en réponse à *La Chambre Claire* de **Roland Barthes** et il rapprochait, dans cette idée de va-et-vient, les deux pratiques que **Denis Roche** fit siennes, celle de l'écriture et de la photographie, dans cet entre-deux, cet espace blanc où tout peut advenir, celui de la création artistique.

La dernière exposition de l'année a accueilli sur la stricte période de l'année civile, du 9 novembre au 31 décembre 2016, 1 111 personnes - elle en comptabilisera au total fin janvier, 2 074. Les visiteurs individuels ont pu découvrir cette rétrospective autour de visites commentées, d'un *Café-découverte* ou d'un *Petit parcours*. Les 656 scolaires ont, quant à eux, pu participer à des activités et des ateliers à la MABA, mais aussi à des ateliers organisés directement dans les collèges lors de séances avec la photographe **Anne-Lise Broyer**. Ils ont ainsi pu découvrir le travail de **Denis Roche** avec une artiste, lors de rencontres et d'ateliers thématiques.



18 juillet 1988. Clerval (Haute-Savoie). Vue d'été.

II. Une Fondation au service des artistes : cinq leviers d'action

3.1. Le soutien à la diffusion à travers son centre d'art

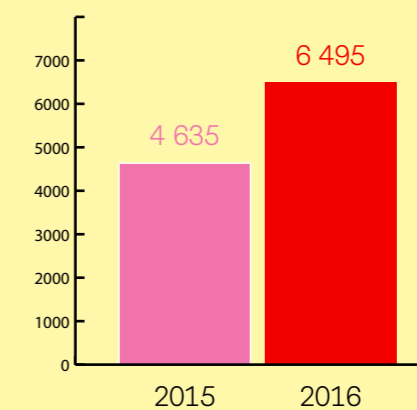


Vue d'expo Denis Roche © Isabelle Giovacchini

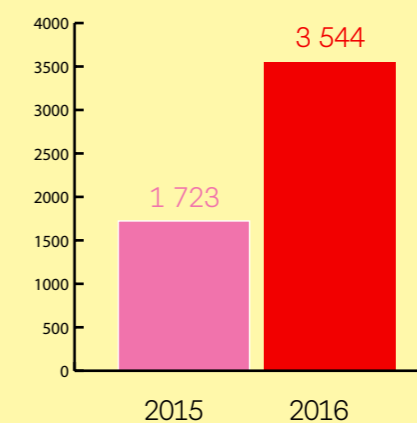
Vue d'expo Denis Roche © Isabelle Giovacchini

Au cours de l'année 2016, toutes expositions confondues, la Maison d'Art Bernard Anthonioz a ainsi accueilli 6 495 visiteurs, soit 2 130 visiteurs de plus qu'en 2015 (4 635 visiteurs), répartis entre 28 % de visiteurs individuels, 10 % de visiteurs ayant participé à une action spécifique de médiation, 7 % de visiteurs ayant assisté à une manifestation particulière et 55 % de scolaires. L'investissement vers les scolaires a été maintenu durant cette année et a permis d'augmenter le nombre de classes venues à la MABA, puisque l'accueil est passé de 1 723 scolaires en 2015 (année marquée par les attentats et le drastique plan Vigipirate limitant fortement les sorties scolaires) à 3 544 en 2016, soit 1 821 élèves de plus.

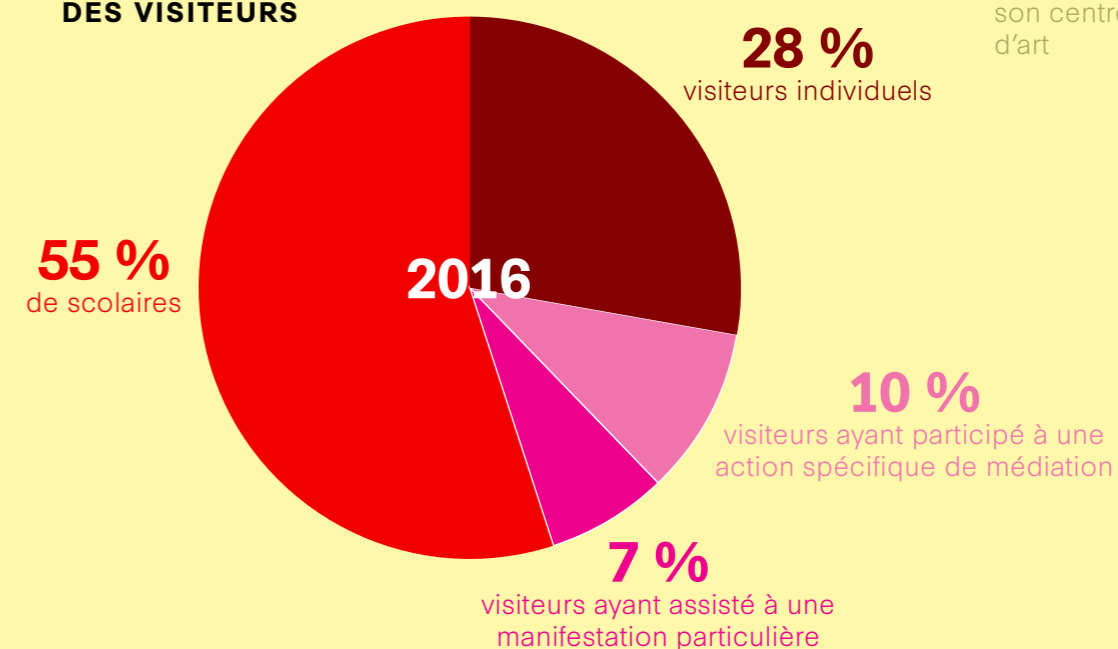
NOMBRE DE VISITEURS



NOMBRE DE SCOLAIRES



RÉPARTITION DES VISITEURS



II. Une Fondation au service des artistes: cinq leviers d'action
 3.1. Le soutien à la diffusion à travers son centre d'art



3.2. Des partenariats visant à favoriser la diffusion artistique

► Avec le Jeu de Paume, à Paris

Amorcé avec le Centre National de la Photographie lorsqu'il logeait dans l'Hôtel Salomon de Rothschild, ce partenariat s'est renforcé dès l'installation du Jeu de Paume place de la Concorde, en contribuant financièrement d'abord aux expériences de l'Atelier, puis à la programmation *Satellite*, depuis 2007. En outre, au-delà de la contribution financière qu'elle apporte, la Fondation accueille l'un des modules de la programmation *Satellite* à la Maison d'Art Bernard Anthonioz. La FNAGP participe au financement de cette programmation exigeante, animée par des commissaires venus d'horizons très divers. En 2016, la MABA a ainsi accueilli l'exposition *Je suis du Bord* de **Patrick Bernier & Olive Martin**.



Vue du Jeu de Paume © Droits réservés

▷ Avec la Villa Vassilieff, à Paris

Ancien atelier de **Marie Vassilieff** (première femme artiste à rejoindre la Maison Nationale des Artistes à Nogent-sur-Marne), cet établissement culturel créé en 2015 par la Ville de Paris, est géré par Bétonsalon, Centre d'art et de recherche. La Fondation s'est associée au financement de la Villa Vassilieff ainsi qu'à son programme de recherche, qui rejoint le travail déjà entamé à la MABA, où des créateurs comme **Jessica Warboys, Tamar Guimarães, Frédéric Teschner, Harmen Liemburg, Bastien Aubry et Dimitri Broquard** notamment ont porté leur regard singulier sur les archives de la Fondation. En 2016, **Iris Haüssler, Emma Wolukau-Wanambwa, Emmanuelle Lainé et Lyno Vuth** ont été amenés à travailler sur ces mêmes archives, composées notamment du fonds Smith-Champion et des archives des artistes décédés à la Maison Nationale des Artistes.



Vue de la Villa Vassilieff © Droits réservés

Marie Vassilieff (1884-1957), étudie la médecine et l'art à Saint-Petersbourg. Elle s'installe à Paris, en 1907 comme correspondante de journaux russes et poursuit sa formation artistique auprès d'Henri Matisse. Elle crée sa propre académie, dans le quartier de Montparnasse, où se côtoient Pablo Picasso, Henri Matisse, Erik Satie ou Chaïm Soutine...



▷ Avec le Crédac, à Ivry-sur-Seine

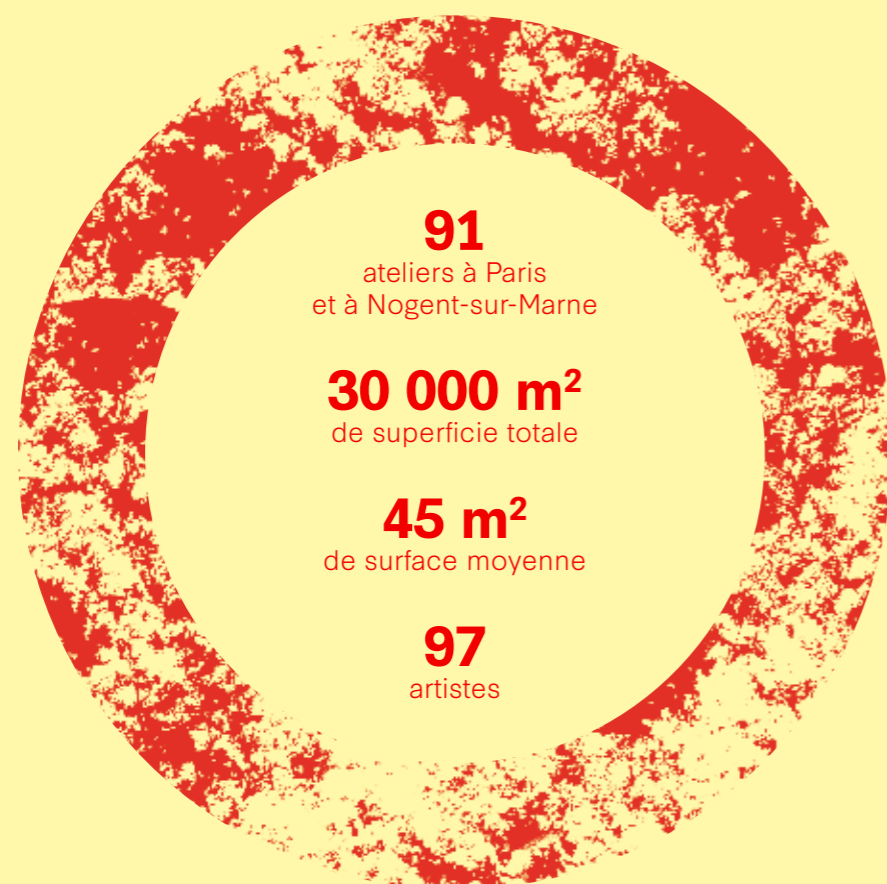
Dédié au cinéma et à la vidéo, le Crédakino est un espace de projection aménagé au sein du Crédac, Centre d'art contemporain d'Ivry-sur-Seine, qui accueille une programmation d'artistes, de commissaires et une sélection d'œuvres vidéo récentes. La Fondation a soutenu le Crédac dans l'investissement nécessaire à la réalisation de cet espace, en 2015. Une programmation régulière de films aidés par la commission mécénat de la FNAGP y est réalisée. Durant l'année 2016, il a ainsi été possible de découvrir le film *Rodchenko à Paris* de **Michel Aubry** ou *The climate control and the summer of love* d'**Olivier Dollinger**, qui avaient été soutenus par la Fondation.



Vue du Crédac à la Manufacture des Céilllets © André Morin - le Crédac

II. Une Fondation au service des artistes: cinq leviers d'action
3.2. Des partenariats visant à favoriser la diffusion artistique

4. L'hébergement avec son parc d'ateliers d'artistes



Depuis sa création en 1976, la FNAGP a développé une politique ambitieuse en matière de construction ou d'aide à la construction d'ateliers d'artistes. Elle gère ainsi deux ensembles à Nogent-sur-Marne: le Hameau et la Cité Guy-Loë qui représentent 71 ateliers. De plus, elle a participé au financement d'un ensemble d'ateliers situé rue du Faubourg Poissonnière (10^e arrondissement) et a aidé à l'aménagement de quatre ateliers de l'impasse Savart (19^e arrondissement). Elle est donc associée aux modalités d'affectation de ces ateliers.

La Fondation dispose ainsi de 91 ateliers, représentant une superficie totale de 30 000 m². Ils sont destinés à accueillir des artistes actifs et à leur procurer des espaces propices à leur travail de création. D'une surface moyenne de 45 m², ces ateliers sont actuellement occupés par 97 artistes. Selon les disponibilités, ils sont attribués après avis d'une commission composée de représentants de l'État, de la Ville de Paris et de la Fondation. En toute fin d'année 2016, un atelier-logement de la Cité Guy-Loë à Nogent a été attribué par le bailleur social Osica à l'artiste **Gaëlle Chotard**.

Afin d'assurer un renouvellement naturel de l'occupation des ateliers au bénéfice des artistes, une étude juridique a été réalisée en juillet 2016 par un maître de requête du Conseil d'État, **Olivier Henrard**, pour que la FNAGP puisse actualiser les conditions contractuelles d'occupation de ses ateliers à loyers très modérés. L'objectif est progressivement de retrouver la stricte affectation d'atelier, sans logement, pour la Cité du Hameau et de conclure avec les nouveaux arrivés une formule de bail dérogatoire de trois ans maximum.

Au plan de l'entretien, et après avoir rénové entièrement les toitures de la 2^e tranche du Hameau, les travaux d'isolation thermique se sont poursuivis par la pose de fenêtres double-vitrage en 2015 et se sont terminés en 2016 par la rénovation et le changement des grands volets assurant l'isolation et la sécurité des ateliers du Hameau (44 K€ investis en 2016).

II. Une Fondation au service des artistes: cinq leviers d'action

4.

L'hébergement avec son parc d'ateliers d'artistes

5. L'accompagnement du grand âge à la Maison Nationale des Artistes (MNA)

La Maison Nationale des Artistes (MNA) est née du vœu de **Madeleine Smith-Champion** et de **Jeanne Smith**, en contrepartie du legs de leurs propriétés, d'affecter celles-ci «à la création d'une maison de retraite pour des artistes et des écrivains». Ouverte en 1945, au lendemain de la guerre, et administrée pendant de nombreuses années par le peintre **Maurice Guy-Loë** qui lui donna son caractère actuel et son ambiance si particulière, elle a accueilli de nombreux artistes connus ou moins connus.

Forte de son parc, au cœur de la ville de Nogent-sur-Marne, cette maison de retraite accueille majoritairement des artistes et quelques val-de-marnais, qui souhaitent se retirer ou qui sont en perte d'autonomie. Cet établissement de type EHPAD (Établissement d'Hébergement pour Personnes Âgées Dépendantes) propose à ses 75 résidents un cadre exceptionnel et leur procure une grande qualité de vie. Les résidents peuvent ainsi poursuivre leurs activités artistiques et ont à leur disposition de multiples activités culturelles. Plus de la moitié d'entre eux sont des artistes.

Le mandat de gestion confié à la Fondation de Rothschild en janvier 2016 a trouvé son terme en octobre de la même année, d'un commun accord entre les deux fondations et au regard de l'inadéquation de la formule pour permettre de planifier le redressement économique de la maison de retraite. Elle enregistre en effet des réductions importantes des dotations des tutelles administratives depuis 2010, au titre de l'application de la convergence tarifaire et présente un résultat financier négatif depuis quelques années. La FNAGP a par conséquent repris en direct la gestion de l'établissement en en confiant la direction à un nouveau cadre supérieur, **François Bazouge**, qui a succédé à **Samuel Clerc** le 1^{er} novembre 2016.

Maurice Guy-Loë (1898-1991) est peintre. Il devient le premier directeur de la Maison Nationale des Artistes en 1945.



ANIMATIONS SOCIO-CULTURELLES

Elles se composent, chaque jour, d'activités de loisirs (chants, lectures, documentaires, ciné-club), d'activités créatives (compositions florales, cartes d'anniversaires), d'animations relationnelles entre tous les résidents, d'activités de la vie quotidienne (revues de presse, anniversaires, fêtes annuelles) et d'activités cérébrales (jeux de mémoire, conférences, diaporamas), soit au total **218** séances organisées au fil de l'année.

1 439 visiteurs accueillis dans les **5** expositions présentées dans la MNA
8 conférences
4 rencontres littéraires
10 thé philo
6 café poésie
19 concerts
10 lectures à voix haute
3 rencontres intergénérationnelles (135 résidents et 75 enfants)
6 projections
44 ateliers de théâtre,
44 ateliers d'expression artistique
44 voyages musicaux, auxquels s'ajoutent des sorties à la MABA, au Carré des Coignards, à la Scène Watteau à Nogent-sur-Marne ainsi qu'un déplacement à Paris.
3 numéros de la revue de la MNA, *Le Fil d'Argent*

RAPPORT MÉDICAL

Sur un effectif de **102** résidents durant l'année 2016, on compte **30** hommes et **72** femmes.

Age moyen des résidents*: **87,5** ans

GMP** (GIR Moyen Pondéré. Cumul de l'ensemble des GIR des personnes de la maison de retraite): **698,99**

PMP (Pathos Moyen Pondéré): **161,02**

Répartition des GIR (Groupe iso-ressources, qui permet de classer les personnes en fonction des différents stades de perte d'autonomie):
20,29 % de GIR1
31,88 % de GIR 2
21,74 % de GIR 3
8,70 % de GIR 4
14,49 % de GIR 5
2,90 % de GIR 6

* Age moyen des résidents présents au cours de l'année 2016; il est de **86,18** ans pour les **28** résidents entrants.

** Le GMP était de **697,70** au 30 septembre 2016.

RAPPORT DE PSYCHOMOTRICITÉ

25 résidents ont suivi l'atelier thérapeutique de gymnastique douce

21 résidents, pour prévenir les risques de chute, ont participé à l'atelier « Equilibre »

5 bals ont été organisés, auxquels **41** résidents ont participé, occasion de mener à bien des projets psychomoteurs qui portent notamment sur l'image du corps

11 personnes ont bénéficié de séances individuelles d'expériences sensorielles variées, dans la salle Snoezelen

20 résidents, souffrant de troubles cognitifs, ont suivi des exercices de stimulation sensori-motrice et de maintien relationnel, dans le cadre d'un aménagement de l'espace de vie au 1^{er} étage, assortis de séances de rassemblement musical (suivies par **16** d'entre eux).

L'atelier thérapeutique « Corps à corps » a réuni **3** résidents souffrant de la maladie d'Alzheimer.

RAPPORT DE PSYCHOLOGIE

590 entretiens cliniques

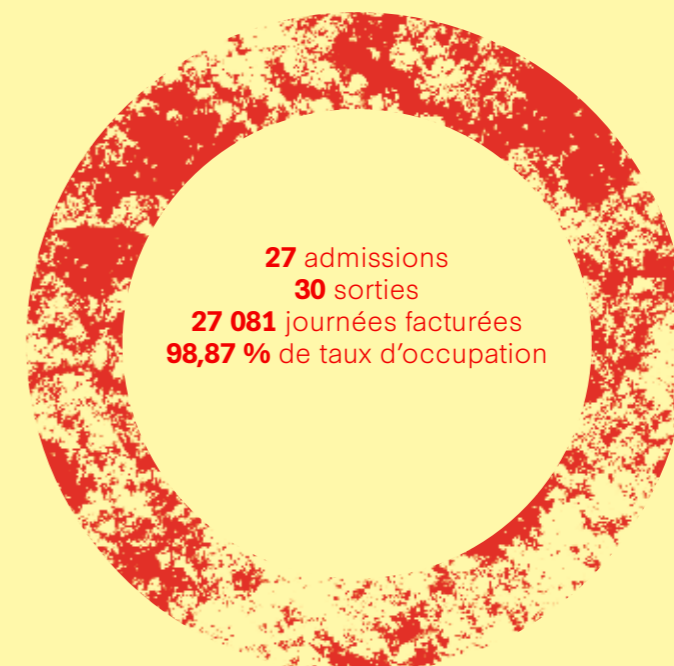
32 séances d'art thérapie

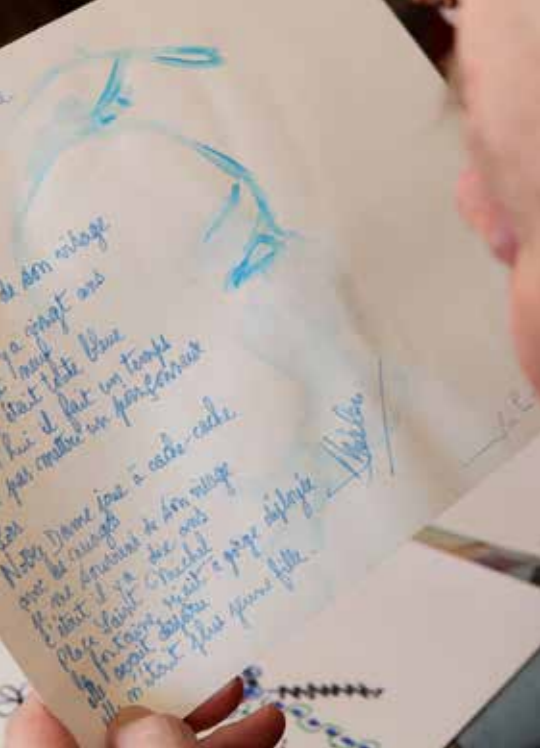
160 entretiens avec les familles

2 groupes de parole « Café des familles »

7 entretiens individuels avec les salariés de la MNA

2 formations délivrées aux soignants





© Droits réservés

Durant 2016, sur les 75 places dont dispose la MNA, on comptabilise 27 081 journées facturées (au titre de l'hébergement), soit un taux d'occupation de 98,87 %, à rapprocher des 27 388 journées budgétées.

La MNA propose à ses résidents un riche programme culturel. Ainsi chaque mois, un *Thé-philo* et un *Café-poésie* ont été programmés. **Raphaël Serrail**, formateur en philosophie du soin, aborde à ces occasions des thèmes variés avec les résidents, en leur permettant de développer leur pensée réflexive, tandis que **Michel Merlen**, poète résidant à la MNA, leur fait découvrir un poète différent.

Des concerts ont été proposés au fil de l'année. Dès janvier, pour animer la fête annuelle de la MNA et la galette des rois, le groupe *Los Guachos Mamberos* est venu interpréter des chansons traditionnelles, l'association *Musique Espérance* a mis en musique les lectures de poèmes d'**Anne Beaufort**. Pour Pâques et Noël, les élèves du conservatoire Val Maubuée de Torcy, conduits par leur professeur de piano **Sandrine Couppé**, ont diverti les résidents. D'autres groupes de musiciens sont venus interpréter leurs œuvres ou des grands classiques de la musique, comme l'*Octuor francilien* en février qui joua des pièces de **Mozart**, **Druschetzy** et **Krommer**; la *Compagnie Flama Flamenca* en mai qui a fait vibrer la MNA aux couleurs de l'Andalousie; les élèves pianistes de **Chow Ching Ling** et la Chorale Big Ben en juin; le duo formé par **Thierry Mouton & Julien Blanchard** a proposé des compositions originales et des morceaux de différentes régions françaises en juillet; le **Trio Isajoan**, en novembre, a présenté des chants populaires yiddish; pour le concert de Noël, **la Chorale Big Ben** a proposé un répertoire de chants de Noël en anglais.



© Droits réservés

Les résidents ont bénéficié de conférences sur des thèmes variés comme le patrimoine corse (*La Corse, une île, un Patrimoine* par **Lysiane Pieraldi**, en mai), l'histoire de l'art (*On a vandalisé nos chefs-d'œuvre* par **Frédérique Dervieux**, en octobre). Des rencontres littéraires ont été organisées avec **Corine Valade** en mars, qui a parlé de sa carrière, de ses passions, ou **Joseph Pacini** pour la parution de son dernier livre *Peindre la lumière* (ouvrage consacré à **Philippe Garouste de Clauzade**, artiste résidant à la MNA).



II. Une Fondation au service des artistes: cinq leviers d'action
5. L'accompagnement du grand âge à la Maison Nationale des Artistes (MNA)



© Droits réservés



© Arlette de Bréville

Parallèlement, l'établissement propose des expositions ouvertes au public, en lien avec les résidents ou l'histoire du site. En 2016, les visiteurs ont ainsi pu successivement découvrir:

▷ **C**

ompositions

Arlette de Bréville

(peintures), du 2 décembre 2015 au 14 février 2016

▷ **Inventaire**

par les artistes d'Arts4,

Françoise Guillot-Spaety, Wadad Alameddine, Madeleine Bitouzet et Chantal Viger (peintures, sculptures, calligraphies), du 11 mars au 15 mai



© Arts 4



© Paul Crotto

▷ **Un américain à Paris**
Paul Crotto

(peintures), du 12 juin au 21 août

▷ **Un temps de rêve**
Grégoire Korganow,

exposition basée sur la restitution de la résidence du photographe à la MNA, du 16 septembre au 27 novembre

▷ **Passé Présent**
Liane Le Masson

(peintures, dessins), du 16 décembre au 26 février 2017



Passé Présent Liane Le Masson © Droits réservés



Ma mère Un temps de rêve 2016 © Grégoire Korganow



II. Une Fondation au service des artistes: cinq leviers d'action

5. L'accompagnement du grand âge à la Maison Nationale des Artistes (MNA)

Chaque année, la Fondation publie des ouvrages dans la collection MNA, afin de conserver la mémoire de certaines des figures qui y résident. En avril 2016, sont ainsi parus trois nouveaux volumes: les poèmes de **Cosma Koronéos** (1933-2015) réunis dans *Ontologie II*; *Environnement Mythia* regroupe les mémoires d'**Emilia (Mythia) Kolesavora-Dewasne** (1921-2015), plasticienne d'origine slovaque et épouse de **Jean Dewasne**. La dernière publication est un album de photographies d'artistes résidents de la MNA, *Portraits*, rassemblant des clichés des années 1980 et 1990 pris par **Raymond Laboute** alors qu'il était régisseur de la maison de retraite.



© Droits réservés © Droits réservés

Jean Dewasne (1921-1999) peintre, sculpteur et lithographe français, maître de l'abstraction constructive.

III Les chiffres de l'année 2016



1. Le Conseil d'administration

Le conseil d'administration de la FNAGP compte les 17 membres suivants:

- ▷ **Guillaume Cerutti**, président de la Fondation Nationale des Arts Graphiques et Plastiques
- ▷ **Christian de Labriffe**, trésorier de la FNAGP
- ▷ **Marie Bertin**, inspectrice générale des affaires culturelles, secrétaire de la FNAGP
- ▷ **Paula Aisemberg**, directrice de la Fondation Antoine de Galbert - Maison Rouge
- ▷ **Dove Allouche**, artiste
- ▷ **Rémy Aron**, artiste, président de la Maison des Artistes
- ▷ **Béatrice Caracciolo de Rothschild**, artiste, représentante de la famille Rothschild
- ▷ **Florence Racine**, représentant le Ministre de l'Intérieur, bureau des associations et des fondations
- ▷ **Marie-Anne Ferry-Fall**, directrice générale de la Société des Auteurs dans les Arts graphiques et plastiques (ADAGP)
- ▷ **Marta Gili**, directrice du Jeu de Paume
- ▷ **Jean-Michel Loyer-Hascouet**, représentant la Ministre de la culture et de la communication, inspecteur général des Monuments historiques
- ▷ **Didier Grumbach**, président de la société des Amis du Musée National d'Art Moderne
- ▷ **Régine Hatchondo**, représentant la Ministre de la culture et de la communication, directrice générale de la création artistique
- ▷ **Christian Jaccard**, artiste
- ▷ **Michel King**, président de la Société Nationale des Beaux-Arts
- ▷ **Dominique de Roquefeuil**, chef de service des missions domaniales de la Recette générale des finances
- ▷ **Anita Molinero**, artiste



2 - Les effectifs

Il s'est réuni à trois reprises durant l'année 2016:

▷ **CA du 30 mars 2016**: il s'agissait d'une séance extraordinaire, tenue à Nogent-sur-Marne, à l'occasion du départ à la retraite du directeur de la FNAGP **Gérard Alaux** et de l'annonce de la nomination de son successeur, **Laurence Maynier**. Un bilan de la direction de la Fondation pendant 14 ans a été dressé, avec un point détaillé sur les projets en cours, afin d'assurer une transition réussie.

▷ **CA du 21 juin 2016**: les résultats financiers de l'année 2015 ont notamment été présentés lors de cette réunion.

▷ **CA du 30 novembre 2016**: le rapport financier du premier semestre 2016 a été présenté et soumis au vote du conseil.

L'effectif complet et permanent de la FNAGP est de 38 agents, dont 29 à la MNA.

Une nouvelle directrice de la Fondation, **Laurence Maynier** a pris ses fonctions le 1^{er} avril 2016, à la suite du départ en retraite de **Gérard Alaux**, après 14 années à la direction de la FNAGP.

Un poste de jardinier a été créé pour entretenir le parc de Nogent-sur-Marne, en juillet; il a été confié pour six mois à **Alban Alla**.

Marie-Ghislaine Hatchi, aide-soignante, a fait valoir ses droits à la retraite après 27 années au service de la MNA et de ses résidents.

Lucienne et **Aires de Jésus Domingues** qui ont assuré l'accueil et la surveillance de l'Hôtel Salomon de Rothschild pendant près de 30 ans, ont été remplacés par **Elodie et Franck Lemasle**, au mois d'août.

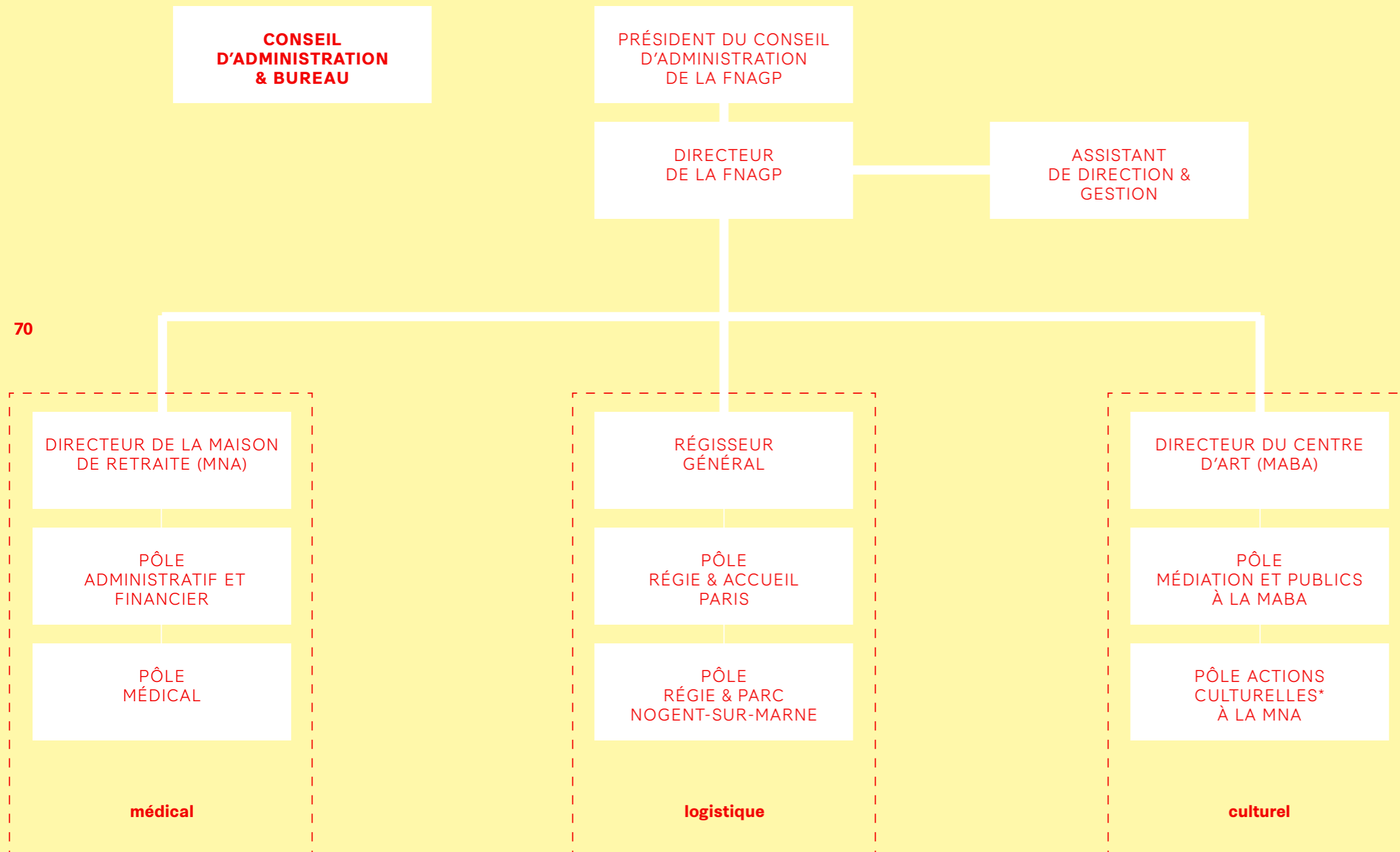
Samuel Clerc a quitté ses fonctions de directeur de la Maison Nationale des Artistes le 15 octobre et a été remplacé le 1^{er} novembre par **François Bazouge**, qui assure dorénavant la direction de l'établissement médico-social.

Michèle et **Jean-Noël Jassin** sont, eux aussi, partis à la retraite, après 29 années au service de la MNA.

Raymond Laboute a bien voulu assurer la transition de septembre à janvier, jusqu'au recrutement en début d'année 2017, d'un nouveau régisseur du site de Nogent-sur-Marne.



3. Organigramme de la FNAGP 2016



* sous la double autorité des directeurs de la MNA et de la MABA

4 - Le budget

La Fondation Nationale des Arts Graphiques et Plastiques fonctionne selon un modèle économique simple, puisque ce sont ses propres recettes (revenus locatifs immobiliers, locations, legs et donations) qui financent l'ensemble de ses actions de mécénat.

La Fondation ayant été reconnue d'utilité publique, à but non lucratif, les recettes qu'elle dégagne sont réinvesties dans ses actions de soutien des artistes, comme l'ont souhaité les généreuses donatrices, au début du XX^e siècle.

La FNAGP ne reçoit pas de financements publics, à l'exception des dotations d'investissement pour l'entretien du bâti comme le prévoit le décret constitutif de la FNAGP et celles liées aux activités de l'EPHAD, financées pour une large part par l'Agence Régionale de Santé d'Île-de-France et le département du Val-de-Marne.



Le budget annuel de la Fondation, tous sites confondus, s'est élevé en 2016 à

6 M€.

Fondation Nationale des Arts Graphiques et Plastiques
Synthèse des résultats analytiques

	Budget prévisionnel 2016	Réalisé au 31/12/2016
1. Résultat Immobilier		
Hôtel Salomon de Rothschild (Paris)	912 912	828 500
Ateliers Le Hameau (Nogent)	17 083	33 866
Terrain Tremblay (Champigny)	231 038	231 022
Parc sous la Lune (Nogent)	118 203	114 224
Immeuble Rue Ballu (Paris)	102 800	102 322
Immeuble rue Massenet (Paris)	73 682	67 610
Ateliers Guy Loë (Nogent)	0	5 881
Immeuble Faubourg Poissonnière (Paris)	45 404	45 404
2. Administration générale / FNAGP	-453 411	-279 074
3. Administration et animation Maison des Artistes		-301 259
4. Maison Nationale des Artistes (1)	0	-180 710
5. Maison d'Art Bernard Anthonioz	-330 237	-293 875
6. Bibliothèque Smith-Lesouëf	0	-5 993
7. Commission mécénat	-600 788	-480 112
8. Valeurs mobilières de placements (Portefeuilles)	200 000	17 486
FNAGP	316 687	-94 705

(1) Voir tableau page de droite

(1) Maison Nationale des Artistes (détail)

Libellé Total MNA	BP 2016	Réel 2016
Groupe I Dépenses exploitation courante	674 304,66	644 095,78
Groupe II Dépenses afférentes au personnel	2 179 678,75	2 505 743,81
Groupe III Dépenses afférentes à la structure	515 520,12	460 881,97
Total charges Groupes I + II + III	3 369 503,53	3 610 721,56
Groupe I Produits de la tarification	3 277 168,43	3 182 383,72
Group II Autres produits d'exploitation	46 929,68	46 262,21
Groupe III Produits financiers et non encaissés	45 405,42	201 366,16
Total des produits Groupes I + II + III	3 369 503,53	3 430 012,09
Maison Nationale des Artistes	0	-180 709,47

III
Les chiffres
de l'année
2016
4. Le budget

Conclusions



L'année 2016 est une année de transition pour la Fondation Nationale des Arts Graphiques et Plastiques qui a vu la nomination d'un nouveau président dans les dernières semaines de 2015, **Guillaume Cerutti**, puis celle d'une nouvelle directrice, en avril 2016, **Laurence Maynier**.

Ce nouveau tandem, à l'image de celui qu'**Éric de Rothschild** – qui a présidé pendant plus de 20 ans la Fondation et aura su lui imprimer les activités importantes qu'elle mène aujourd'hui en faveur des plasticiens avec **Gérard Alaux** qui, lui-même, a dirigé la Fondation pendant 14 ans, entend poursuivre le remarquable chemin tracé en apportant sa propre connaissance du milieu de l'art et de l'évolution particulière du rôle des fondations en France.

La FNAGP a l'ambition d'amplifier sa visibilité pour faire mieux connaître ses modalités d'intervention. Elle souhaite également ouvrir de nouvelles pistes, à l'image de celle mise en œuvre, dès octobre 2016, avec une école d'art; son objectif vise une large valorisation de ses patrimoines comme une contribution au rayonnement des artistes résidents en France à l'international, qui fait l'objet d'une réflexion en cours avec différents partenaires.

2016 est aussi l'année d'anniversaires importants: les 70 ans de la Maison Nationale des Artistes, les 40 ans de la Fondation Nationale des Arts Graphiques et Plastiques et les 10 ans de la Maison d'Art Bernard Anthonioz.

Autant de signes à la fois de jeunesse et de maturité que l'équipe particulièrement motivée de la Fondation a à cœur de mener à bien et de développer au service des artistes, plus que jamais, et en mémoire des généreux donateurs qui ont permis la création de cette Fondation.

**FONDATION NATIONALE DES ARTS GRAPHIQUES ET PLASTIQUES
(FNAGP)**

Hôtel Salomon de Rothschild
11 rue Berryer, 75008 Paris
Tél: +33 (0)1 45 63 59 02
Email: contact@fnagp.fr
www.fnagp.fr

Président du conseil d'administration de la FNAGP: **Guillaume Cerutti**
Directrice de la FNAGP: **Laurence Maynier**
Régisseur général de la FNAGP: **Cyrille Têtu**

MAISON D'ART BERNARD ANTHONIOZ (MABA)

16 rue Charles VII, 94130 Nogent-sur-Marne
Tél: +33 (0)1 48 71 90 07
Email: contact@maba.fnagp.fr

Directrice de la MABA: **Caroline Cournède**

**MAISON NATIONALE DES ARTISTES
(MNA)**

16 rue Charles VII, 94130 Nogent-sur-Marne
Tél: +33 (0)1 48 71 28 08
Email: contact@mna.fnagp.fr

Directeur de la MNA: **François Bazouge**

FACEBOOK : MABA - Maison d'Art Bernard Anthonioz

TWITTER : [MaisondArtBAnthonioz](https://twitter.com/MaisondArtBAnthonioz)

INSTAGRAM : [Maison d'Art Bernard Anthonioz](https://www.instagram.com/Maison_dArt_Bernard_Anthonioz/)

FLICKR : [maison d'art bernard anthonioz](https://www.flickr.com/photos/maison_dart_bernard_anthonioz/)

Directrice de la publication: **Laurence Maynier**, directrice de la FNAGP

Rédactrice: **Tiphany Rétif**

Conception graphique: **SA*M*AEL | Samuel Bonnet & Maël Fournier-Comte**
Mars 2017

